



Официальное  
опубликование

15 июня  
2022 год

№ 18 (271)

## СОДЕРЖАНИЕ

**Заключение о результатах публичных слушаний в сельском поселении Красный Яр муниципального района Красноярский Самарской области по вопросу о проекте решения Собрания представителей сельского поселения Красный Яр муниципального района Красноярский Самарской области «О внесении изменений в Устав сельского поселения Красный Яр муниципального района Красноярский Самарской области» от 14 июня 2022 года .....стр.1**

**Постановление Администрации сельского поселения Красный Яр от 07.06.2022 г. № 164 «О внесении дополнений в схему размещения и реестр мест (площадок) накопления твердых коммунальных отходов на территории сельского поселения Красный Яр муниципального района Красноярский Самарской области».....стр. 2**

**Постановление Администрации сельского поселения Красный Яр от 07.06.2022 г. № 165 «Об утверждении проекта планировки территории и проекта межевания территории для строительства объекта АО «Самаранефтегаз»: 8559П: «Техническое перевооружение сборного нефтепровода АГЗУ-43 - УПСВ Белозерская (замена аварийных участков). Корректировка 4865П» в границах сельского поселения Красный Яр муниципального района Красноярский Самарской области».....стр.2**

**Соглашение № 36 о передаче Администрации муниципального района Красноярский Самарской области осуществления полномочий Администрации сельского поселения Красный Яр муниципального района Красноярский Самарской области по осуществлению дорожной деятельности в отношении автомобильных дорог местного значения в границах населенных пунктов поселения и обеспечение безопасности дорожного движения на них, включая создание и обеспечение функционирования парковок (парковочных мест), в части ремонта автомобильных дорог.....стр. 21**

**Заключение о результатах публичных слушаний в сельском поселении Красный Яр муниципального района Красноярский Самарской области по вопросу о проекте решения Собрания представителей сельского поселения Красный Яр муниципального района Красноярский Самарской области «О внесении изменений в Устав сельского поселения Красный Яр муниципального района Красноярский Самарской области» от 14 июня 2022 года**

1. Дата проведения публичных слушаний: с 16 мая 2022 года по 14 июня 2022 года.

2. Место проведения публичных слушаний: 446370, Самарская область, Красноярский район, село Красный Яр, ул. Комсомольская, д. 90.

3. Основание проведения публичных слушаний: решение Собрания представителей сельского поселения Красный Яр муниципального района Красноярский Самарской области от 28 апреля 2022 года № 22 «О предварительном одобрении проекта решения Собрания представителей сельского поселения Красный Яр муниципального района Красноярский Самарской области «О внесении изменений в Устав сельского поселения Красный Яр муниципального района Красноярский Самарской области» и вынесении проекта на публичные слушания», опубликованное в газете «Планета Красный Яр» от 29 апреля 2022 года, № 14 (267).

4. Вопрос, вынесенный на публичные слушания: проект решения Собрания представителей сельского поселения Красный Яр муниципального района Красноярский Самарской области «О внесении изменений в Устав сельского поселения Красный Яр муниципального района Красноярский Самарской области».

5. 18 мая 2022 года по адресу: 446370, Самарская область, Красноярский район, село Красный Яр, ул. Комсомольская, д. 90 проведено мероприятие по информированию жителей поселения по вопросу публичных слушаний, в котором приняли участие 3 (три) человека.

6. Мнения, предложения и замечания по проекту решения Собрания представителей сельского поселения Красный Яр муниципального района Красноярский Самарской области «О внесении изменений в Устав сельского поселения Красный Яр муниципального района Красноярский Самарской области» внесли в протокол публичных слушаний – 1 (один) человек.

7. Обобщенные сведения, полученные при учете мнений, выраженных жителями поселения и иными заинтересованными лицами по вопросам, вынесенным на публичные слушания:

7.1. Мнения о целесообразности и типичные мнения, содержащие положительную оценку по вопросам публичных слушаний, высказали –

1 (один) человек.

7.2. Мнения, содержащие отрицательную оценку по вопросу публичных слушаний – не высказаны.

7.3. Замечания и предложения по вопросам публичных слушаний:

предлагается проект решения Собрания представителей сельского поселения Красный Яр муниципального района Красноярский Самарской области «О внесении изменений в Устав сельского поселения Красный Яр муниципального района Красноярский Самарской области» вынести на заседание Собрания представителей сельского поселения Красный Яр муниципального района Красноярский Самарской области для его принятия.

8. По результатам рассмотрения мнений, замечаний и предложений участников публичных слушаний рекомендуется проект решения Собрания представителей сельского поселения Красный Яр муниципального района Красноярский Самарской области «О внесении изменений в Устав сельского поселения Красный Яр муниципального района Красноярский Самарской области» вынести на заседание Собрания представителей сельского поселения Красный Яр муниципального района Красноярский Самарской области для его принятия.

*А.В. Бояров*

*Председатель Собрания представителей  
сельского поселения Красный Яр  
муниципального района Красноярский  
Самарской области*

ПОСТАНОВЛЯЕТ:

1. Внести в схему размещения и реестра мест (площадок) накопления твердых коммунальных отходов на территории сельского поселения Красный Яр муниципального района Красноярский Самарской области объекты, утвержденной Постановлением Администрации сельского поселения Красный Яр от 08 мая 2019 года № 99 (с изменениями от 06.08.2019 г. №168, 09.09.2019 г. №201, 09.09.2019 г. №202, 09.09.2019г. №203, 01.11.2019г. №252, 01.11.2019г. №253, 01.11.2019г. №254, 01.11.2019 г. №255, 18.11.2019 г. №271, 02.12.2019г. №284, 05.12.2019г. №297, 16.01.2020г. №9, 16.01.2020г. №10, 20.01.2020г. №14, 21.01.2020г. №15, 21.01.2020г. №16, 5.02.2020г. №42, 5.02.2020г. №43, 5.02.2020г. №44, 05.02.2020г. №45, 05.02.2020г. №46, 05.02.2020г.№47, 04.03.2020г. №84, 04.03.2020г. № 82, 04.03.2020г.№ 83, 20.03.2020г. № 114, 20.03.2020г. № 115, 20.03.2020г. №116, 10.04.2020г.№145, 10.04.2020г. №146, 07.05.2020г. №164, 20.05.2020г. №170, 20.05.2020г. № 171, 08.06.2020г. №182, 08.06.2020г. №183, 09.07.2020г. №205, 11.08.2020г. №254, 17.08.2020г. №271, 24.08.2020г. №277, 08.10.2020г. №338, 09.10.2020г. №349, 09.10.2020г. №350, 09.10.2020г. №351, 23.10.2020г. №370, 25.01.2021г. №31, 25.01.2021г. №32, 05.02.2021г. №48, 02.04.2021г. №141, 30.07.2021г. № 275, 30.07. 2021 №276, 2.08.2021г. №334, от 27.08.2021г. №335, 03.09.2021г. №352,11.11.2021 № 436, 11.11.2021г. № 437, № 464 от 26.11.2021 г., № 11 от 17.01.2022 г., № 61 от 25.02.2022 года, № 105 от 12.04.2022 г., № 133 от 20.05.2022 г., № 153 от 01.06.2022 г.) следующие изменения:

Дополнить реестр пунктом 132 следующего содержания:

Контейнерная площадка для накопления ТКО размещается на твердом асфальтобетонном покрытии площадью 19 кв.м. На площадке устанавливается 2 контейнера объемом 7,0 м<sup>3</sup>.

Расположено по адресу: Самарская область, Красноярский район, Чубовский дачный массив, СДНТ «Серебряный родник» (приложение № 1 к настоящему постановлению).

2. Опубликовать настоящее постановление в газете «Планета Красный Яр» и разместить в сети Интернет на официальном сайте: <http://kryarposelenie.ru>.

3. Настоящее постановление вступает в силу со дня его официального опубликования.

*А.Г.Бушов*

*Глава сельского поселения Красный Яр  
муниципального района  
Красноярский Самарской области*

=====

**АДМИНИСТРАЦИЯ  
СЕЛЬСКОГО ПОСЕЛЕНИЯ КРАСНЫЙ ЯР  
МУНИЦИПАЛЬНОГО РАЙОНА КРАСНОЯРСКИЙ  
САМАРСКОЙ ОБЛАСТИ**

ПОСТАНОВЛЕНИЕ

от «07» июня 2022 года № 165

**Об утверждении проекта планировки территории и проекта межевания территории для строительства объекта АО «Самаранефтегаз»: 8559П: «Техническое перевооружение сборного нефтепровода АГЗУ-43 - УПСВ Белозерская (замена аварийных участков). Корректировка 4865П» в границах сельского поселения Красный Яр**

**АДМИНИСТРАЦИЯ  
СЕЛЬСКОГО ПОСЕЛЕНИЯ КРАСНЫЙ ЯР  
МУНИЦИПАЛЬНОГО РАЙОНА КРАСНОЯРСКИЙ  
САМАРСКОЙ ОБЛАСТИ**

ПОСТАНОВЛЕНИЕ

от «07» июня 2022 года № 164

**О внесении дополнений в схему размещения и реестр мест (площадок) накопления твердых коммунальных отходов на территории сельского поселения Красный Яр муниципального района Красноярский Самарской области**

На основании заявления председателя садово-дачного некоммерческого товарищества «Серебряный родник» Рахчеева В.Г. от 24.05.2022 г., заключения Федеральной службы по надзору в сфере защиты прав потребителей и благополучия человека Управления Роспотребнадзора по Самарской области от 01.06.2022 года № 63-04/230, руководствуясь Федеральным законом №131-ФЗ от 06.10.2003г. «Об общих принципах организации местного самоуправления в Российской Федерации», Федеральным законом №89-ФЗ от 24.06.1998г. «Об отходах производства и потребления», во исполнение полномочий по участию в организации деятельности по сбору (в том числе раздельному сбору) и транспортированию твердых коммунальных отходов, нормами и требованиями СанПиН 42-128-46-88, Администрация сельского поселения Красный Яр муниципального района Красноярский Самарской области

## муниципального района Красноярский Самарской области

В соответствии со ст. 41-43 Градостроительного кодекса Российской Федерации, руководствуясь статьей 28 Федерального закона от 06.10.2003 № 131-ФЗ «Об общих принципах организации местного самоуправления в Российской Федерации», статьей 3 Закона Самарской области «О градостроительной деятельности на территории Самарской области», Уставом сельского поселения Красный Яр муниципального района Красноярский Самарской области, Правилами землепользования и застройки сельского поселения Красный Яр муниципального района Красноярский Самарской области, утвержденными решением Собрания представителей сельского поселения Красный Яр муниципального района Красноярский Самарской области от 22.07.2013 № 45, с учетом протокола публичных слушаний и заключения о результатах публичных слушаний, Администрация сельского поселения Красный Яр муниципального района Красноярский Самарской области ПОСТАНОВЛЯЕТ:

1. Утвердить проект планировки территории и проект межевания территории сельского поселения Красный Яр муниципального района Красноярский Самарской области для строительства объекта АО «Самаранефтегаз»: 8559П: «Техническое перевооружение сборного нефтепровода АГЗУ-43 - УПСВ Белозерская (замена аварийных участков). Корректировка 4865П» в границах сельского поселения Красный Яр муниципального района Красноярский Самарской области.

2. Опубликовать проект планировки территории и проект межевания территории в газете «Планета Красный Яр».

3. Разместить настоящее постановление, проект планировки территории и проект межевания территории на официальном сайте Администрации сельского поселения Красный Яр муниципального района Красноярский Самарской области <http://kryarposelenie.ru>.

4. Настоящее постановление вступает в силу с момента опубликования.

*А.Г.Бушов*  
Глава сельского поселения Красный Яр  
муниципального района  
Красноярский Самарской области



## ДОКУМЕНТАЦИЯ ПО ПЛАНИРОВКЕ ТЕРРИТОРИИ

### для строительства объекта

**8559П «Техническое перевооружение сборного нефтепровода АГЗУ-43 - УПСВ Белозерская (замена аварийных участков). Корректировка 4865П.»**

в границах сельского поселения Красный Яр  
муниципального района Красноярский Самарской области

### Книга 3. Проект межевания территории

Главный инженер  
проекта

С.С. Авдошин

## Состав проекта межевания территории Раздел 1 «Проект межевания территории. Текстовая часть»

### Исходно-разрешительная документация.

Основанием для разработки проекта межевания территории служит:

1. Договор на выполнение работ с ООО «СамараНИПИ-нефть».
2. Материалы инженерных изысканий.
3. «Градостроительный кодекс РФ» №190-ФЗ от 29.12.2004 г. (в редакции 2021 г.).
4. Постановление Правительства РФ №77 от 15.02.2011 г.
5. «Земельный кодекс РФ» №136-ФЗ от 25.10.2001 г. (в редакции 2021 г.).
6. Сведения государственного кадастрового учета.
7. Топографическая съемка территории.
8. Правила землепользования и застройки сельского поселения Красный Яр, Красноярского района Самарской области.

### Основание для выполнения проекта межевания.

Проект межевания территории разрабатывается в соответствии с проектом планировки территории в целях установления границ земельных участков, предназначенных для строительства и размещения объекта АО «Самаранефтегаз»: 8559П «Техническое перевооружение сборного нефтепровода АГЗУ-43 - УПСВ Белозерская (замена аварийных участков). Корректировка 4865П.» согласно:

- Технического задания на выполнение проекта планировки территории и проекта межевания территории объекта: 8559П «Техническое перевооружение сборного нефтепровода АГЗУ-43 - УПСВ Белозерская (замена аварийных участков). Корректировка 4865П.» в границах сельского поселения Красный Яр муниципального района Красноярский Самарской области.

### Цели и задачи выполнения проекта межевания территории

Подготовка проекта межевания территории осуществляется в целях определения местоположения границ земельных участков, которые образованы из земель, государственная собственность на которые не разграничена.

При подготовке проекта межевания территории определение местоположения границ образуемых земельных участков осуществляется в соответствии с градостроительными регламентами и нормами отвода земельных участков для конкретных видов деятельности, установленными в соответствии с федеральными законами, техническими регламентами.

Сформированные земельные участки должны обеспечить:

- возможность полноценной реализации прав на формируемые земельные участки, включая возможность полноценного использования в соответствии с назначением, и эксплуатационными качествами.
- возможность долгосрочного использования земельного участка.

Структура землепользования в пределах территории межевания, сформированная в результате межевания должна обеспечить условия для наиболее эффективного использования и развития этой территории.

В процессе межевания решаются следующие задачи:

- установление границ земельных участков необходимых для размещения объекта АО «Самаранефтегаз».

Проектом межевания границ отображены:

- красные линии, утвержденные в составе проекта планировки территории;
- границы образуемых земельных участков и их частей.

- Проектные решения

Размещение линейного объекта 8559П «Техническое перевооружение сборного нефтепровода АГЗУ-43 - УПСВ Бело-

зерская (замена аварийных участков). Корректировка 4865П.» муниципального района Красноярский Самарской области планируется на землях категории - земли сельскохозяйственного назначения, земли промышленности.

Проектируемый объект расположен в кадастровых кварталах - 63:26:1904003, 63:26:1906003, 63:26:1906002, 63:26:1902016, 63:26:1902017.

Проектом межевания определяются площадь и границы образуемых земельных участков.

Использование земель сельскохозяйственного назначения или земельных участков в составе таких земель, предоставляемых на период осуществления строительства линейных сооружений, осуществляется без перевода земель сельскохозяйственного назначения в земли иных категорий (п. 2 введен Федеральным законом от 21.07.2005 № 111-ФЗ). Строительство проектируемых площадных сооружений потребует отвода земель в долгосрочное пользование (с переводом земельного участка из одной категории в другую), долгосрочную аренду и во временное пользование на период строительства объекта.

В соответствии с Федеральным законом от 21.12.2004 № 172-ФЗ «О переводе земель или земельных участков из одной категории в другую», перевод земель сельскохозяйственного назначения под размещение скважин в категорию земель промышленности в рассматриваемом случае допускается, так как он связан с добычей полезных. Согласно статье 30 Земельного кодекса РФ от 25.10.2001

№ 136-ФЗ предоставление в аренду пользователю недр земельных участков, необходимых для ведения работ, связанных с использованием недр, из земель, находящихся в государственной или муниципальной собственности осуществляется без проведения аукционов. Формирование земельных участков сельскохозяйственного назначения для строительства осуществляется с предварительным согласованием мест размещения объектов. Предоставление таких земельных участков осуществляется в аренду с возвратом землепользователям после проведения рекультивации нарушенных земель.

#### **1.1 Перечень и сведения о площади образуемых земельных участков, в том числе возможные способы их образования.**

Отчуждение земель во временное (краткосрочное) использование выполняется на период производства строительного-монтажных работ. Все строительные работы должны проводиться исключительно в пределах полосы отвода.

Под образованием земельного участка понимается возникновение нового земельного участка в качестве самостоятельного объекта недвижимого имущества. Земельный кодекс РФ регламентирует порядок образования новых участков из уже существующих.

Общие основания образования новых участков можно разделить на две группы:

1) образование нового участка путем изменения уже существующих участков;

2) образование нового участка путем формирования нового объекта недвижимого имущества из состава территорий, не обладающих признаками и свойствами земельного участка.

Исходя из указанных оснований, можно выделить основные способы образования новых участков земли:

1) раздел существующего участка на несколько новых - образуются несколько земельных участков. При этом исходный земельный участок, из которого при разделе образуются земельные участки, прекращает свое существование. И в этой связи подлежит снятию с кадастрового учета после подтверждения прав на вновь образованные

участки. По общему правилу новые участки приобретают целевое назначение и разрешенные виды пользования ранее существовавшего участка и им присваиваются новые уникальные кадастровые номера с внесением соответствующих сведений в ЕГРН;

2) объединение двух и более участков в один, т.е. образуется один новый земельный участок, а существование объединенных земельных участков прекращается. В случае, когда происходит объединение земельных участков, принадлежащих разным правообладателям, у них возникает право общей долевой собственности на новый участок.

Вновь образованному участку присваивается уникальный кадастровый номер;

3) перераспределение существующих земельных участков с образованием новых - образование двух и более новых смежных участков, при этом исходные земельные участки перестают существовать фактически и юридически.

Право собственности на образованные путем перераспределения участки, возникает на основании соглашения собственников исходных участков.

При перераспределении вновь образованные участки сохраняют свое целевое назначение и виды разрешенного использования;

4) выдел из существующего участка осуществляется в случае выдела доли или долей из земельного участка, находящегося в долевой собственности.

При выделе земельного участка образуются один или несколько земельных участков. При этом земельный участок, из которого осуществлен выдел, сохраняется в измененных границах. На новый участок возникает право собственности лица, подавшего заявление на выдел земельной доли. При этом его право общей долевой собственности на исходный участок прекращается.

Для выдела земельной доли из земель сельскохозяйственного назначения существуют специфические особенности. В этом случае решение об образовании нового участка путем выдела в счет земельной доли принимает общее собрание участников общей долевой собственности, а если такое решение отсутствует, заявитель имеет право обратиться к кадастровому инженеру для проведения межевания нового участка для последующего выдела.

Размер выделяемой доли определяется в соответствии с данными правоустанавливающих документов на выделяемые доли. Площадь вновь образованного участка в таком случае может быть больше или меньше нормативной, в зависимости от физических и качественных свойств земли. Споры относительно площади вновь образованных участков решаются по соглашению дольщиков исходного участка, а при отсутствии согласия - в судебном порядке.

Выдел из земель государственной или муниципальной собственности не допускается, так как в этом случае у исходных участков отсутствует зарегистрированное право общей долевой собственности;

5) образование нового участка из земель, находящихся в государственной или муниципальной собственности - выдел из государственных или муниципальных земель и его границы устанавливаются впервые. Основанием для образования земельных участков из муниципальных и государственных земель является проект межевания территории. В некоторых случаях участок образуется исключительно по проекту межевания, схема расположения земельных участков на кадастровом плане территории, утвержденная уполномоченным органом.

Таким образом, при разделе или объединении существующих участков полностью утрачивают их физический и юридический статус, а вместо них появляются новые объекты недвижимости. При выделе или объединении первоначальные участки сохраняют свое существование с изменением физического и юридического статуса. На вновь образованные участки сохраняются права и обременения (ограничения), установленные в отношении исходных участков, если иное не установлено условиями соглашения сторон или нормативными актами.

Настоящим проектом выполнено:

- Формирование границ образуемых земельных участков и их частей.

Настоящий проект обеспечивает равные права и возможности правообладателей земельных участков в соответствии с действующим законодательством. Сформированные границы земельных участков позволяют обеспечить необходимые условия для строительства и размещения объекта АО «Самаранефтегаз»: 8559П «Техническое перевооружение сборного нефтепровода АГЗУ-43 - УПСВ Белозерская (замена аварийных участков). Корректировка 4865П.» общей площадью – 99 490 кв.м. (на землях сельскохозяйственного назначения – 96 866 кв.м. на землях промышленности – 2 624 кв.м.).

Земельные участки под строительство объекта образованы с учетом ранее поставленных на государственный кадастровый учет земельных участков.

Данным проектом предусматривается сформировать земельные участки из земель Администрации муниципального района, государственная собственность на которые не разграничена.

№	Кадастровый квартал	Образующий ЗУ	Наименование сооружения	Категория земель	Вид разрешенного использования	Правообладатель. Вид права	Местоположение ЗУ	Площадь кв.м.
1	63:26:1904003, 63:26:1906003, 63:26:1906002, 63:26:1902016, 63:26:1902017	:ЗУ1 (образование нового земельного участка)	Узел запорной арматуры, Трасса нефтегазосборного трубопровода, Площадка выхода, Оповестительный знак, Контрольно-измерительный пункт, Площадка для раскладки плети	Земли с/х назначения	трубопроводный транспорт	Администрация м.р. Красноярский	Самарская область, Красноярский район, в границах сельского поселения Красный Яр	24670

Перечень и сведения о площади изменяемых земельных участков, в том числе возможные способы их образования:

№	Кадастровый квартал	Кадастровый номер ЗУ	Образующий ЗУ	Наименование сооружения	Категория земель	Вид разрешенного использования	Правообладатель. Вид права	Местоположение ЗУ	Площадь кв.м.
1	63:26:1904003, 63:26:1906003	63:26:0000000:76	:76/чзу1 (образован из существующего земельного участка)	Трасса нефтегазосборного трубопровода, Оповестительный знак	Земли промышленности	для размещения объектов эксплуатации и строительства скважин добычи нефти и газа	Российская Федерация	Самарская область, р-н Красноярский, Белозерско-Чуловское месторождение нефти	566
2	63:26:1906002	63:26:0000000:552	:552/чзу1 (образован из существующего земельного участка)	Площадка выхода	Земли с/х назначения	Для размещения объектов сельскохозяйственного назначения и сельскохозяйственных угодий	ОДС	Самарская область, Красноярский район, в границах АО "Белозерское"	207
3	63:26:1906002, 63:26:1902016	63:26:0000000:4337	:4337/чзу1 (образован из существующего земельного участка)	Оповестительный знак	Земли с/х назначения	Реконструкция МГ ОПЗ-КАТЗ с телемеханизацией линейной части	Администрация м.р. Красноярский	Самарская область, р-н Красноярский	2
4	63:26:1906003, 63:26:1902016	63:26:0000000:888	:888/чзу1 (Установиваемый публичный сервитут)	Трасса нефтегазосборного трубопровода	Земли промышленности	Ремонт автомобильной дороги общего пользования регионального или межмуниципального значения в границах муниципального района Красноярский Самарской области "Урал"-Муханово (км 0- км 10,3; км 14,1- км 22,8)	(ПБП) Министерство транспорта и автомобильных дорог Самарской области	Самарская область, Красноярский район, в границах сельского поселения Красный Яр	1473

5	63:26:1902016	63:26:0000000:973	:973/чзу1 (Установиваемый публичный сервитут)	Трасса нефтегазосборного трубопровода	Земли промышленности	для размещения автомобильной дороги	(ПБП) Министерство транспорта и автомобильных дорог Самарской области	Самарская область, Красноярский район: "Урал"-Муханово (км 0-км 10,3; км 14,1-км 22,8)	579
6	63:26:1906003	63:26:1906003:426	:426/чзу1 (образован из существующего земельного участка)	Площадка входа, Площадка для раскладки плети, Трасса нефтегазосборного трубопровода	Земли с/х назначения	Для размещения объектов сельскохозяйственного назначения и сельскохозяйственных угодий	Брежнев Василий Валентинович, Пархоменко Сергей Вячеславович	Самарская область, Красноярский район, сельское поселение Красный Яр	13460
7	63:26:1906003	63:26:1906003:425	:425/чзу1 (образован из существующего земельного участка)	Трасса нефтегазосборного трубопровода	Земли с/х назначения	Трубопроводный транспорт	Администрация м.р. Красноярский, с/п. "Самаранефтегаз"	Самарская область, р-н Красноярский, с/п. Красный Яр	41
8	63:26:1906003	63:26:1906003:429	:429/чзу1 (образован из существующего земельного участка)	Трасса нефтегазосборного трубопровода	Земли с/х назначения	для ведения сельскохозяйственного производства	Брежнев Василий Валентинович, Пархоменко Сергей Вячеславович	Самарская область, Красноярский район, сельское поселение Красный Яр, АО "Белозерское"	2187
9	63:26:1906003	63:26:0000000:551	:551/чзу1 (образован из существующего земельного участка)	Площадка входа, Площадка для раскладки плети, Трасса нефтегазосборного трубопровода	Земли с/х назначения	Для ведения сельскохозяйственного производства	ОДС	Самарская область, Красноярский район, в границах АО "Белозерское"	19915
10	63:26:1906003, 63:26:1902016	63:26:0000000:106	:106/чзу1 (образован из существующего земельного участка)	Трасса нефтегазосборного трубопровода	Земли промышленности	для размещения объектов эксплуатации и строительства скважин добычи нефти и газа	Российская Федерация	Самарская область, Красноярский район, Белозерско-Чуловское месторождение нефти	6
11	63:26:1902016, 63:26:1902017	63:26:0000000:5311	:5311/чзу1 (образован из существующего земельного участка)	Трасса нефтегазосборного трубопровода	Земли с/х назначения	трубопроводный транспорт	Администрация м.р. Красноярский	Самарская область, Красноярский район, сельское поселение Красный Яр	512
12	63:26:1902016, 63:26:1902017	63:26:0000000:5285	:5285/чзу1 (образован из существующего земельного участка)	Трасса нефтегазосборного трубопровода	Земли с/х назначения	Для размещения объектов сельскохозяйственного назначения и сельскохозяйственных угодий	ООО "Сокские зори"	Самарская область, Красноярский район, сельское поселение Красный Яр	32924
13	63:26:1902017	63:26:1902017:594	:594/чзу1 (образован из существующего земельного участка)	Трасса нефтегазосборного трубопровода	Земли с/х назначения	Для размещения объектов сельскохозяйственного назначения и сельскохозяйственных угодий	АО КОММЕРЧЕСКИЙ БАНК "СОЛНЦЕ" ЛИДЕР-НОСТЬ"	Самарская область, р-н Красноярский, с Красноярский Яр	2948

Итого: 74 820 м<sup>2</sup>

**1.2 Перечень и сведения о площади образуемых земельных участков, которые будут отнесены к территориям общего пользования или имуществу общего пользования, в том числе в отношении которых предполагаются резервирование и (или) изъятие для государственных или муниципальных нужд.**

Земельных участков, которые будут отнесены к территориям общего пользования или имуществу общего пользования, в том числе в отношении которых предполагается резервирование и (или) изъятие для государственных или муниципальных нужд не образуется.

**3.3 Вид разрешенного использования образуемых земельных участков в соответствии с проектом планировки территории в случаях, предусмотренных настоящим Кодексом.**

Согласно приказу № 540 от 1 сентября 2014 года «об утверждении классификатора видов разрешенного использования земельных участков» образуемые земельные участки в соответствии с проектом планировки имеют следующие виды разрешенного использования:  
:429/чзу1 (Трасса нефтегазосборного трубопровода); :551/чзу1 (Площадка входа, Площадка для раскладки плети, Трасса нефтегазосборного трубопровода) – для ведения сельскохозяйственного производства;  
:ЗУ1 (Узел запорной арматуры, Трасса нефтегазосборного трубопровода, Площадка выхода, Оповестительный знак, Контрольно-измерительный пункт, Площадка для раскладки плети); :425/чзу1 (Трасса нефтегазосборного трубопровода); :5311/чзу1 (Трасса нефтегазосборного трубопровода) – трубопроводный транспорт.  
:973/чзу1 (Трасса нефтегазосборного трубопровода) - для размещения автомобильной дороги;  
:888/чзу1 (Трасса нефтегазосборного трубопровода) - занятый автомобильной дорогой общего пользования регионального или межмуниципального значения в границах муниципального района Красноярский Самарской области «Урал»-Муханово (км 0- км 10,3; км



Кадастровый квартал: 63:26:1902016, 63:26:1902017  
 Кадастровый номер: 63:26:0000000:5285  
 Образный ЗУ: 37924  
 Площадь кв.м.: 37924  
 Правообладатель, Вид права: ООО "Сокские зоры"  
 Разрешенное использование: Для размещения объектов сельскохозяйственного назначения и сельскохозяйственных угодий  
 Назначение (сооружение): Грасса нефтегазоборного трубопровода

№ точки (сквозной)	Дирекционный	Расстояние,	Координаты
	Угол	Х	У
208	356°25'56"	1,07	418799,69
209	356°25'56"	1,07	418799,69
210	356°25'56"	1,07	418799,69
211	356°25'56"	1,07	418799,69
212	356°25'56"	1,07	418799,69
213	356°25'56"	1,07	418799,69
214	356°25'56"	1,07	418799,69
215	356°25'56"	1,07	418799,69
216	356°25'56"	1,07	418799,69
217	356°25'56"	1,07	418799,69
218	356°25'56"	1,07	418799,69
219	356°25'56"	1,07	418799,69
220	356°25'56"	1,07	418799,69
221	356°25'56"	1,07	418799,69
222	356°25'56"	1,07	418799,69
223	356°25'56"	1,07	418799,69
224	356°25'56"	1,07	418799,69
225	356°25'56"	1,07	418799,69
226	356°25'56"	1,07	418799,69
227	356°25'56"	1,07	418799,69
228	356°25'56"	1,07	418799,69
229	356°25'56"	1,07	418799,69
230	356°25'56"	1,07	418799,69
231	356°25'56"	1,07	418799,69
232	356°25'56"	1,07	418799,69
233	356°25'56"	1,07	418799,69
234	356°25'56"	1,07	418799,69
235	356°25'56"	1,07	418799,69
236	356°25'56"	1,07	418799,69
237	356°25'56"	1,07	418799,69
238	356°25'56"	1,07	418799,69
239	356°25'56"	1,07	418799,69
240	356°25'56"	1,07	418799,69
241	356°25'56"	1,07	418799,69
242	356°25'56"	1,07	418799,69
243	356°25'56"	1,07	418799,69
244	356°25'56"	1,07	418799,69
245	356°25'56"	1,07	418799,69

№ 13  
 Кадастровый квартал: 63:26:1902017, 594  
 Кадастровый номер: 63:26:0000000:594  
 Образный ЗУ: 594  
 Площадь кв.м.: 594  
 Правообладатель, Вид права: АО КОММЕРЧЕСКИЙ БАНК "СОЛИДАРНОСТЬ"  
 Разрешенное использование: Для размещения объектов сельскохозяйственного назначения и сельскохозяйственных угодий  
 Назначение (сооружение): Грасса нефтегазоборного трубопровода

№ точки (сквозной)	Дирекционный	Расстояние,	Координаты
	Угол	Х	У
246	356°25'56"	1,07	418799,69
247	356°25'56"	1,07	418799,69
248	356°25'56"	1,07	418799,69
249	356°25'56"	1,07	418799,69
250	356°25'56"	1,07	418799,69
251	356°25'56"	1,07	418799,69
252	356°25'56"	1,07	418799,69
253	356°25'56"	1,07	418799,69
254	356°25'56"	1,07	418799,69
255	356°25'56"	1,07	418799,69
256	356°25'56"	1,07	418799,69
257	356°25'56"	1,07	418799,69
258	356°25'56"	1,07	418799,69
259	356°25'56"	1,07	418799,69
260	356°25'56"	1,07	418799,69
261	356°25'56"	1,07	418799,69
262	356°25'56"	1,07	418799,69
263	356°25'56"	1,07	418799,69
264	356°25'56"	1,07	418799,69
265	356°25'56"	1,07	418799,69
266	356°25'56"	1,07	418799,69
267	356°25'56"	1,07	418799,69
268	356°25'56"	1,07	418799,69
269	356°25'56"	1,07	418799,69
270	356°25'56"	1,07	418799,69
271	356°25'56"	1,07	418799,69
272	356°25'56"	1,07	418799,69
273	356°25'56"	1,07	418799,69
274	356°25'56"	1,07	418799,69
275	356°25'56"	1,07	418799,69
276	356°25'56"	1,07	418799,69
277	356°25'56"	1,07	418799,69
278	356°25'56"	1,07	418799,69
279	356°25'56"	1,07	418799,69
280	356°25'56"	1,07	418799,69
281	356°25'56"	1,07	418799,69
282	356°25'56"	1,07	418799,69
283	356°25'56"	1,07	418799,69
284	356°25'56"	1,07	418799,69
285	356°25'56"	1,07	418799,69
286	356°25'56"	1,07	418799,69
287	356°25'56"	1,07	418799,69
288	356°25'56"	1,07	418799,69
289	356°25'56"	1,07	418799,69
290	356°25'56"	1,07	418799,69
291	356°25'56"	1,07	418799,69
292	356°25'56"	1,07	418799,69
293	356°25'56"	1,07	418799,69
294	356°25'56"	1,07	418799,69
295	356°25'56"	1,07	418799,69
296	356°25'56"	1,07	418799,69
297	356°25'56"	1,07	418799,69
298	356°25'56"	1,07	418799,69
299	356°25'56"	1,07	418799,69
300	356°25'56"	1,07	418799,69

№ 14  
 Кадастровый квартал: 63:26:1904003, 63:26:1906003, 63:26:1906002, 63:26:1902016, 63:26:1902017  
 Кадастровый номер: 63:26:0000000:24670  
 Образный ЗУ: 24670  
 Площадь кв.м.: 24670  
 Правообладатель, Вид права: Администрация м.р. Красноярский  
 Разрешенное использование: Для размещения объектов сельскохозяйственного назначения и сельскохозяйственных угодий  
 Назначение (сооружение): Грасса нефтегазоборного трубопровода, Площадка выхода, Огневая установка, Контрольно-измерительный пункт, Площадка для раскладки плети

№ точки (сквозной)	Дирекционный	Расстояние,	Координаты
	Угол	Х	У
301	356°25'56"	1,07	418799,69
302	356°25'56"	1,07	418799,69
303	356°25'56"	1,07	418799,69
304	356°25'56"	1,07	418799,69
305	356°25'56"	1,07	418799,69
306	356°25'56"	1,07	418799,69
307	356°25'56"	1,07	418799,69
308	356°25'56"	1,07	418799,69
309	356°25'56"	1,07	418799,69
310	356°25'56"	1,07	418799,69
311	356°25'56"	1,07	418799,69
312	356°25'56"	1,07	418799,69
313	356°25'56"	1,07	418799,69
314	356°25'56"	1,07	418799,69
315	356°25'56"	1,07	418799,69
316	356°25'56"	1,07	418799,69
317	356°25'56"	1,07	418799,69
318	356°25'56"	1,07	418799,69
319	356°25'56"	1,07	418799,69
320	356°25'56"	1,07	418799,69
321	356°25'56"	1,07	418799,69
322	356°25'56"	1,07	418799,69
323	356°25'56"	1,07	418799,69
324	356°25'56"	1,07	418799,69
325	356°25'56"	1,07	418799,69
326	356°25'56"	1,07	418799,69
327	356°25'56"	1,07	418799,69
328	356°25'56"	1,07	418799,69
329	356°25'56"	1,07	418799,69
330	356°25'56"	1,07	418799,69
331	356°25'56"	1,07	418799,69
332	356°25'56"	1,07	418799,69
333	356°25'56"	1,07	418799,69
334	356°25'56"	1,07	418799,69
335	356°25'56"	1,07	418799,69
336	356°25'56"	1,07	418799,69
337	356°25'56"	1,07	418799,69
338	356°25'56"	1,07	418799,69
339	356°25'56"	1,07	418799,69
340	356°25'56"	1,07	418799,69
341	356°25'56"	1,07	418799,69
342	356°25'56"	1,07	418799,69
343	356°25'56"	1,07	418799,69
344	356°25'56"	1,07	418799,69
345	356°25'56"	1,07	418799,69
346	356°25'56"	1,07	418799,69
347	356°25'56"	1,07	418799,69
348	356°25'56"	1,07	418799,69
349	356°25'56"	1,07	418799,69
350	356°25'56"	1,07	418799,69
351	356°25'56"	1,07	418799,69
352	356°25'56"	1,07	418799,69
353	356°25'56"	1,07	418799,69
354	356°25'56"	1,07	418799,69
355	356°25'56"	1,07	418799,69
356	356°25'56"	1,07	418799,69
357	356°25'56"	1,07	418799,69
358	356°25'56"	1,07	418799,69
359	356°25'56"	1,07	418799,69
360	356°25'56"	1,07	418799,69
361	356°25'56"	1,07	418799,69
362	356°25'56"	1,07	418799,69
363	356°25'56"	1,07	418799,69
364	356°25'56"	1,07	418799,69
365	356°25'56"	1,07	418799,69
366	356°25'56"	1,07	418799,69
367	356°25'56"	1,07	418799,69
368	356°25'56"	1,07	418799,69
369	356°25'56"	1,07	418799,69
370	356°25'56"	1,07	418799,69
371	356°25'56"	1,07	418799,69
372	356°25'56"	1,07	418799,69
373	356°25'56"	1,07	418799,69
374	356°25'56"	1,07	418799,69
375	356°25'56"	1,07	418799,69
376	356°25'56"	1,07	418799,69
377	356°25'56"	1,07	418799,69
378	356°25'56"	1,07	418799,69
379	356°25'56"	1,07	418799,69
380	356°25'56"	1,07	418799,69
381	356°25'56"	1,07	418799,69
382	356°25'56"	1,07	418799,69
383	356°25'56"	1,07	418799,69
384	356°25'56"	1,07	418799,69
385	356°25'56"	1,07	418799,69
386	356°25'56"	1,07	418799,69
387	356°25'56"	1,07	418799,69
388	356°25'56"	1,07	418799,69
389	356°25'56"	1,07	418799,69
390	356°25'56"	1,07	418799,69
391	356°25'56"	1,07	418799,69
392	356°25'56"	1,07	418799,69
393	356°25'56"	1,07	418799,69
394	356°25'56"	1,07	418799,69
395	356°25'56"	1,07	418799,69
396	356°25'56"	1,07	418799,69
397	356°25'56"	1,07	418799,69
398	356°25'56"	1,07	418799,69
399	356°25'56"	1,07	418799,69
400	356°25'56"	1,07	418799,69
401	356°25'56"	1,07	418799,69
402	356°25'56"	1,07	418799,69
403	356°25'56"	1,07	418799,69
404	356°25'56"	1,07	418799,69
405	356°25'56"	1,07	418799,69
406	356°25'56"	1,07	418799,69
407	356°25'56"	1,07	418799,69
408	356°25'56"	1,07	418799,69
409	356°25'56"	1,07	418799,69
410	356°25'56"	1,07	418799,69
411	356°25'56"	1,07	418799,69
412	356°25'56"	1,07	418799,69
413	356°25'56"	1,07	418799,69
414	356°25'56"	1,07	418799,69
415	356°25'56"	1,07	418799,69
416	356°25'56"	1,07	418799,69
417	356°25'56"	1,07	418799,69
418	356°25'56"	1,07	418799,69
419	356°25'56"	1,07	418799,69
420	356°25'56"	1,07	418799,69
421	356°25'56"	1,07	418799,69
422	356°25'56"	1,07	418799,69
423	356°25'56"	1,07	418799,69
424	356°25'56"	1,07	418799,69
425	356°25'56"	1,07	418799,69
426	356°25'56"	1,07	418799,69
427	356°25'56"	1,07	418799,69
428	356°25'56"	1,07	418799,69
429	356°25'56"	1,07	418799,69
430	356°25'56"	1,07	418799,69
431	356°25'56"	1,07	418799,69
432	356°25'56"	1,07	418799,69
433	356°25'56"		

452	355°57'30"	0,99	1393867,25	418708,66
449	265°19'59"	0,98	1393868,24	418708,66
220	0°00'	0,01	1394849,65	418752,25
206	32°40'57"	6,72	1394852,44	418752,25
207	55°30'74"	0,72	1394852,44	418752,25
208	12°42'24"	0,72	1394852,44	418752,25
209	34°42'24"	15,50	1394852,44	418752,25
216	35°02'16"	60,05	1394852,44	418752,25
217	35°02'16"	2,53	1394852,44	418752,25
218	35°02'16"	2,53	1394852,44	418752,25
219	35°02'16"	2,53	1394852,44	418752,25
220	0°00'	0,01	1394849,65	418752,25

Итого: 99 490 м²

**1.5 Целевое назначение лесов, вид (виды) разрешенного использования лесного участка, количественные и качественные характеристики лесного участка, сведения о нахождении лесного участка в границах особо защитных участков лесов (в случае, если подготовка проекта межевания территории осуществляется в целях определения местоположения границ образуемых и (или) изменяемых лесных участков)**

Данный раздел настоящего тома отсутствует в связи с отсутствием земель лесного фонда.

**1.6 Сведения о границах территории, в отношении которой утвержден проект межевания, содержащие перечень координат характерных точек этих границ в системе координат, используемой для ведения Единого государственного реестра недвижимости.**

Координаты характерных точек границ территории, в отношении которой утвержден проект межевания, определяются в соответствии с требованиями к точности определения координат характерных точек границ, установленных в соответствии с настоящим Кодексом для территориальных зон.

Граница зоны планируемого размещения линейных объектов, в отношении которой осуществляется подготовка проекта планировки совпадает с устанавливаемой красной линией.

№ точки	№ точки (сквоярой)	Дирекционный угол	Расстояние, м	X	Y
1	1	149°13'51"	16,65	390827,01	418491,31
2	2	149°13'51"	16,65	390817,70	418499,83
3	3	135°59'45"	18,68	390811,66	418500,36
4	4	149°13'51"	16,65	390795,07	418509,37
5	5	149°13'51"	16,65	390795,07	418509,37
6	6	149°13'51"	16,65	390789,28	418513,17
7	7	81°59'58"	13,12	390789,28	418513,17
8	8	81°59'58"	3,06	390790,72	418526,39
9	9	81°59'58"	28,56	390791,16	418529,50
10	10	134°29'27"	7,47	390791,16	418534,03
11	11	81°42'57"	10,31	390790,72	418536,07
12	12	171°26'18"	13,7	390791,68	418537,27
13	13	135°59'45"	3,26	390791,68	418537,27
14	14	117°33'50"	5,7	390775,75	418577,68
15	15	171°26'18"	16,65	390775,75	418582,10
16	16	81°59'58"	7,15	390775,75	418582,10
17	17	81°59'58"	16,65	390740,27	418611,90
18	18	81°59'58"	26,93	390740,27	418609,49
19	19	168°54'34"	16,61	390740,27	418611,90
20	20	81°59'58"	19,95	390746,69	418621,10
21	21	80°21'7"	17,75	390728,88	418668,73
22	22	300°13'40"	24,01	390731,40	418671,32
23	23	168°54'34"	3,26	390731,40	418671,32
24	24	258°46'37"	34,94	390706,39	418721,38
25	25	168°54'34"	13,43	390694,59	418681,11
26	26	261°23'58"	36,92	390697,79	418673,86
27	27	261°23'58"	46,28	390697,79	418673,86
28	28	261°23'58"	10,9	390683,40	418588,48
29	29	261°23'58"	0,9	390683,40	418588,48
30	30	261°23'58"	16,92	390688,16	418600,29
31	31	167°17'14"	16,67	390688,16	418600,29
32	32	35°14'58"	0,67	390697,65	418561,40
33	33	35°14'58"	64,24	390698,11	418561,40
34	34	35°14'58"	17,43	390704,11	418557,14
35	35	35°14'58"	3,22	390759,51	418557,14
36	36	261°23'58"	21,09	390740,27	418500,36
37	37	261°23'58"	1,14	390756,11	418510,14
38	38	265°30'21"	8,3	390755,95	418509,01
39	39	312°21'59"	9,08	390761,59	418509,01
40	40	312°21'59"	1,77	390761,59	418509,01
41	41	312°21'59"	8,37	390769,99	418493,11
42	42	312°21'59"	4,39	390769,99	418493,11
43	43	312°21'59"	4,31	390769,99	418493,11
44	44	312°21'59"	1,06	390779,19	418481,03
45	45	312°21'59"	5,09	390780,07	418478,26
46	46	312°21'59"	1,09	390783,99	418477,33
47	47	312°21'59"	15,97	390783,99	418477,33
48	48	67°47'59"	15,76	390819,43	418466,29
49	49	67°47'59"	0,7	390819,43	418466,29
50	50	67°47'59"	16,1	390819,80	418476,91
51	51	149°13'51"	16,65	390827,01	418491,31
52	52	172°43'54"	37,24	391366,15	418374,14
53	53	265°30'48"	10,48	391333,47	418366,64
54	54	265°30'48"	4,5	391322,50	418356,20
55	55	85°59'45"	20	391322,50	418356,20
56	56	85°59'45"	12,99	391348,89	418370,51
57	57	85°59'45"	22,99	391351,89	418358,20
58	58	172°43'54"	39,24	391366,15	418374,14
59	59	175°59'45"	1	391455,16	418555,18
60	60	175°59'45"	1	391455,16	418555,18
61	61	175°59'45"	1	391455,16	418555,18
62	62	175°59'45"	1	391455,16	418555,18
63	63	175°59'45"	0,99	391455,16	418555,18
64	64	175°59'45"	1,01	391455,16	418555,18
65	65	175°59'45"	1,01	391455,16	418555,18
66	66	175°59'45"	1,01	391455,16	418555,18
67	67	175°59'45"	0,99	391462,76	418555,33
68	68	265°30'48"	0,99	391462,76	418555,33
69	69	175°59'45"	0,98	391461,68	418554,94
70	70	175°59'45"	0,98	391462,76	418555,33
71	71	175°59'45"	1,01	391498,48	418553,04
72	72	265°30'48"	1,01	391498,48	418553,04
73	73	175°59'45"	1,02	391497,40	418552,72
74	74	175°59'45"	1,02	391498,48	418553,04
75	75	175°59'45"	0,98	391511,50	418551,95
76	76	265°30'48"	0,98	391510,50	418552,02
77	77	175°59'45"	0,99	391510,42	418551,94
78	78	175°59'45"	0,99	391511,50	418551,95
79	79	175°59'45"	0,98	391570,86	418555,91
80	80	175°59'45"	0,98	391569,86	418555,98
81	81	352°17'22"	1,01	391569,79	418555,90
82	82	175°59'45"	1,01	391570,86	418555,91
83	83	176°23'53"	21,99	391889,05	418600,04
84	84	265°30'48"	4,39	391887,12	418597,05
85	85	266°17'38"	16,24	391856,59	418617,49
86	86	176°23'53"	31,9	391855,43	418619,66
87	87	176°23'53"	243,03	391849,13	418519,63
88	88	81°18'56"	6,56	391806,85	418538,65
89	89	176°23'53"	4,0	391807,49	418538,65
90	90	265°30'48"	45,01	391807,49	418538,65
91	91	355°26'37"	30,01	391807,49	418538,65
92	92	81°18'56"	6,42	391807,49	418538,65
93	93	0°00'	0,01	391807,68	418538,65
94	94	355°20'59"	258,34	391807,69	418538,65
95	95	355°20'59"	18,15	391807,69	418538,65
96	96	85°10'49"	96,07	391807,69	418538,65
97	97	85°10'49"	14,57	391888,53	418620,04
98	98	176°23'53"	31,99	391889,05	418620,04
99	99	117°23'51"	32,01	392566,75	418571,66
100	100	207°28'17"	21,23	392551,22	418600,08
101	101	172°30'7"	20,44	392469,88	418588,74
102	102	272°29'26"	31,99	392456,07	418600,08
103	103	172°30'7"	32,71	392457,44	418588,74
104	104	272°29'26"	69,57	392455,19	418588,74
105	105	172°30'7"	1,72	392526,69	418552,61
106	106	82°25'0"	2,26	392526,42	418552,60

10	109	175°59'45"	7,26	393578,66	418557,99
11	110	24°24'06"	1,74	393530,83	418533,61
12	111	47°21'17"	48,0	393531,42	418534,32
13	100	172°23'51"	32,01	392566,75	418571,66
1	112	175°59'45"	1	393788,58	418619,71
2	113	355°59'45"	0,99	393788,58	418619,71
3	114	355°59'45"	1	393788,58	418619,71
4	115	85°19'59"	0,98	393788,58	418619,71
5	112	175°59'45"	1	393788,58	418619,71
1	116	174°51'26"	1	393847,75	418386,99
2	117	265°30'48"	1	393847,75	418386,99
3	118	355°59'45"	1	393847,75	418386,99
4	119	85°19'59"	0,99	393847,75	418386,99
5	116	174°51'26"	1	393847,75	418386,99
1	120	175°59'45"	0,99	393848,04	418395,18
2	121	355°59'45"	0,99	393848,04	418395,18
3	122	355°59'45"	1	393848,04	418395,18
4	123	85°19'59"	0,98	393848,04	418395,18
5	120	175°59'45"	1	393848,04	418395,18
1	124	174°17'22"	1,01	393850,24	418431,57
2	125	355°59'45"	0,99	393850,24	418431,57
3	126	355°59'45"	1	393849,16	418430,66
4	127	85°19'59"	0,98	393850,24	418430,66
5	124	174°17'22"	1	393850,24	418431,57
1	128	174°48'20"	0,99	393856,67	418534,18
2	129	355°59'45"	0,99	393856,67	418534,18
3	130	355°59'45"	1	393856,67	418534,18
4	131	85°19'59"	0,99	393856,67	418534,18
5	128	174°48'20"	0,99	393856,67	418534,18
1	132	175°59'45"	0,99	393856,90	418537,64
2	133	355°59'45"	0,99	393856,90	418537,64
3	134	355°59'45"	1	393856,90	418537,64
4	135	85°19'59"	0,99	393856,90	418537,64
5	132	175°59'45"	0,99	393856,90	418537,64
1	136	174°17'22"	1,03	393857,23	418540,34
2	137	355°59'45"	0,99	393857,23	418540,34
3	138	355°59'45"	1	393857,23	418540,34
4	139	85°19'59"	0,99	393857,23	418540,34
5	136	174°17'22"	1	393857,23	418540,34
1	140	174°13'56"	1,01	393858,70	418554,94
2	141	355°59'45"	0,99	393858,70	418554,94
3	142	355°59'45"	1	393858,70	418554,94
4	143	85°19'59"	0,98	393858,70	418554,94
5	140	174°13'56"	1	393858,70	418554,94
1	144	175°59'45"	0,99	393858,48	418565,38
2	145	355°59'45"	0,99	393858,48	418565,38
3	146	355°59'45"	1	393858,48	418565,38
4	147	85°19'59"	0,98	393858,48	418565,38
5	144	175°59'45"	0,99	393858	



19	247	176°29'37"	2,02	393865,87	418351,44
20	248	176°29'37"	6,69	393865,85	418351,48
21	249	176°29'37"	4,72	393864,47	418358,25
22	250	176°29'37"	17,08	393864,47	418358,25
23	251	176°29'37"	46,09	393861,53	418380,73
24	252	176°29'37"	21,33	393814,63	418388,80
25	253	176°29'37"	10,75	393859,33	418393,42
26	254	176°29'37"	10,75	393859,33	418393,42
27	255	176°29'37"	10,75	393859,33	418393,42
28	256	176°29'37"	10,75	393859,33	418393,42
29	257	176°29'37"	31,98	393859,33	418384,49
30	258	176°29'37"	60,40	393856,45	418380,73
31	259	176°29'37"	29,94	393856,45	418380,73
32	260	176°29'37"	10,75	393858,88	418362,44
33	261	176°29'37"	21,28	393859,61	418361,72
34	262	176°29'37"	10,75	393859,61	418361,72
35	263	176°29'37"	10,75	393814,76	418351,86
36	264	176°29'37"	26,9	393859,61	418351,07
37	265	176°29'37"	10,75	393859,61	418351,07
38	266	176°29'37"	39	393834,33	418352,50
39	267	176°29'37"	4,49	393833,14	418350,10
40	268	176°29'37"	4,49	393833,14	418350,10
41	269	176°29'37"	4,49	393833,14	418350,10
42	270	176°29'37"	4,49	393833,14	418350,10
43	271	176°29'37"	4,49	393833,14	418350,10
44	272	176°29'37"	4,49	393833,14	418350,10
45	273	176°29'37"	4,49	393833,14	418350,10
46	274	176°29'37"	4,49	393833,14	418350,10
47	275	176°29'37"	9,01	393846,89	418351,59
48	276	176°29'37"	105,05	393911,40	418371,46
49	277	176°29'37"	105,05	393911,40	418371,46
50	278	176°29'37"	24,03	393940,99	418373,68
51	279	176°29'37"	86,87	393960,86	418372,00

1	279	176°29'37"	86,87	393984,14	418776,04
2	280	176°29'37"	10,75	393989,17	418781,50
3	281	176°29'37"	44,98	393989,17	418792,38
4	282	176°29'37"	0,84	393853,79	418795,41
5	283	176°29'37"	1,09	393853,79	418795,41
6	284	176°29'37"	1,09	393853,79	418795,41
7	285	176°29'37"	18,99	393856,20	418792,91
8	286	176°29'37"	9,99	393856,20	418792,91
9	287	176°29'37"	11,32	393878,13	418793,65
10	288	176°29'37"	10,93	393889,43	418796,30
11	289	176°29'37"	10,93	393889,43	418796,30
12	290	176°29'37"	21,46	393983,77	418744,01
13	291	176°29'37"	18,59	393983,77	418744,01
14	292	176°29'37"	18,59	393983,77	418744,01
15	293	176°29'37"	1,05	393983,77	418750,08
16	279	176°29'37"	86,87	393984,14	418776,04

Площадь: 99 490 кв. м

Линии отступа от красных линий в целях определения места допустимого размещения зданий, строений, сооружений отсутствуют. Проектируемые полосы отвода общественного сервитута имеют постоянную ширину в условиях сложившейся застройки с учетом интересов владельцев земельных участков. Красные линии рассматриваемой территории сформированы с учетом границы зоны планируемого размещения объектов.

**1.7 Обоснование размещения линейного объекта с учётом особых условий использования территорий и мероприятий по сохранению объектов культурного наследия.**

В соответствии со статьей 1 Градостроительного Кодекса РФ зонами с особыми условиями использования территорий называются охранные, санитарно-защитные зоны, зоны охраны объектов культурного наследия (памятников истории и культуры) народов Российской Федерации, водоохраные зоны, зоны охраны источников питьевого водоснабжения, зоны охраняемых объектов, иные зоны, устанавливаемые в соответствии с законодательством Российской Федерации. В границах зоны планируемого размещения объекта строительства 8559П «Техническое перевооружение сборного нефтепровода АГЗУ-43 - УПСВ Белозерская (замена аварийных участков). Корректировка 4865П.» муниципального района Красноярский Самарской области объектов культурного наследия, в том числе памятников археологии, состоящих на государственной охране, не зарегистрировано.

Объект 8559П «Техническое перевооружение сборного нефтепровода АГЗУ-43 - УПСВ Белозерская (замена аварийных участков). Корректировка 4865П.» муниципального района Красноярский Самарской области не входит в границы существующих особо охраняемых природных территории местного, регионального и федерального значения. Публичные сервитуты в пределах территории проектирования объекта капитального строительства местного значения не зарегистрированы, в связи с чем, границы зон действия публичных сервитутов в графической части не отображаются.

Так же в проекте межевания планируется установление охранных зон объектов электросетевого хозяйства в соответствии с постановлением Правительства Российской Федерации от 24.02.2009 № 160 «О порядке установления охранных зон объектов электросетевого хозяйства и особых условий использования земельных участков, расположенных в границах таких зон».

Для исключения возможности повреждения трубопроводов (при любом виде их прокладки) устанавливаются охранные зоны вдоль трасс трубопроводов, транспортирующих нефть, природный газ, нефтепродукты,

нефтяной и искусственный углеводородные газы, - в виде участка земли, ограниченного условными линиями, проходящими в 25 метрах от оси трубопровода с каждой стороны в соответствии с «Правилами охраны магистральных трубопроводов» (утв. Минтопэнерго РФ 29.04.1992, Постановлением Госгортехнадзора РФ от 22.04.1992 N 9) (с изм. от 23.11.1994) (вместе с «Положением о взаимоотношениях предприятий, коммуникации которых проходят в одном техническом коридоре или пересекаются»).

Определение координат характерных точек границ охранный зоны, а также площади объекта землеустройства осуществлялось аналитическим методом с использованием картографического материала и сведений ГКН о координатах поворотных точек границ земельного участка под объектом 8559П «Техническое перевооружение сборного нефтепровода АГЗУ-43 - УПСВ Белозерская (замена аварийных участков). Корректировка 4865П.» муниципального района Красноярский Самарской области.

**Зоны действия публичных сервитутов**

В целях строительства объекта проектом предусмотрено оформление публичного сервитута в отношении земельных участков с кадастровыми номерами 63:26:0000000:888, 63:26:0000000:973 занимаемых полосой отвода под автомобильный транспорт. В соответствии с приказом Министерства транспорта Российской Федерации (Минтранс России) № 297 от 10.08.2020 «Об утверждении Порядка подачи и рассмотрения заявления об установлении публичного сервитута в отношении земельных участков в границах полос отвода автомобильных дорог (за исключением частных автомобильных дорог) в целях прокладки, переноса, переустройства инженерных коммуникаций и их эксплуатации, а также требований к составу документов, прилагаемых к заявлению об установлении такого публичного сервитута, и требований к содержанию решения об установлении такого публичного сервитута» необходимо будет обратиться в министерство транспорта и автомобильных дорог Самарской области с заявлением об установлении публичного сервитута в отношении образуемых земельных участков :888/чзу1 и :973/чзу1 под автомобильной дорогой общего пользования регионального или муниципального значения «Урал»-Муханово (км 0- км 10,3; км 14,1- км 22,8).

Переход сборного нефтепровода через автодороги «Урал – Муханово» предусматривается закрытым способом в защитном футляре из труб диаметром и толщиной стенки 530х12 мм (длиной 50 м) в соответствии с требованиями Методических указаний Компании «Единые технические требования. Трубная продукция для промысловых и технологических трубопроводов, трубная продукция общего назначения» № П4-06 М-0111.

Глубина заложения футляра в месте пересечения с автодорогой методом ГНБ составляет не менее 2,1 м от подошвы насыпи дороги до верхней образующей защитного футляра.

В соответствии с Постановлением Правительства РФ № 1300 от 03.12.2014 «Об утверждении перечня видов объектов, размещение которых может осуществляться на землях или земельных участках, находящихся в государственной или муниципальной собственности, без предоставления земельных участков и установления сервитутов» под размещение этанопровода, оформление прав на образуемые земельные участки :888/чзу1 и :973/чзу1 не требуется.

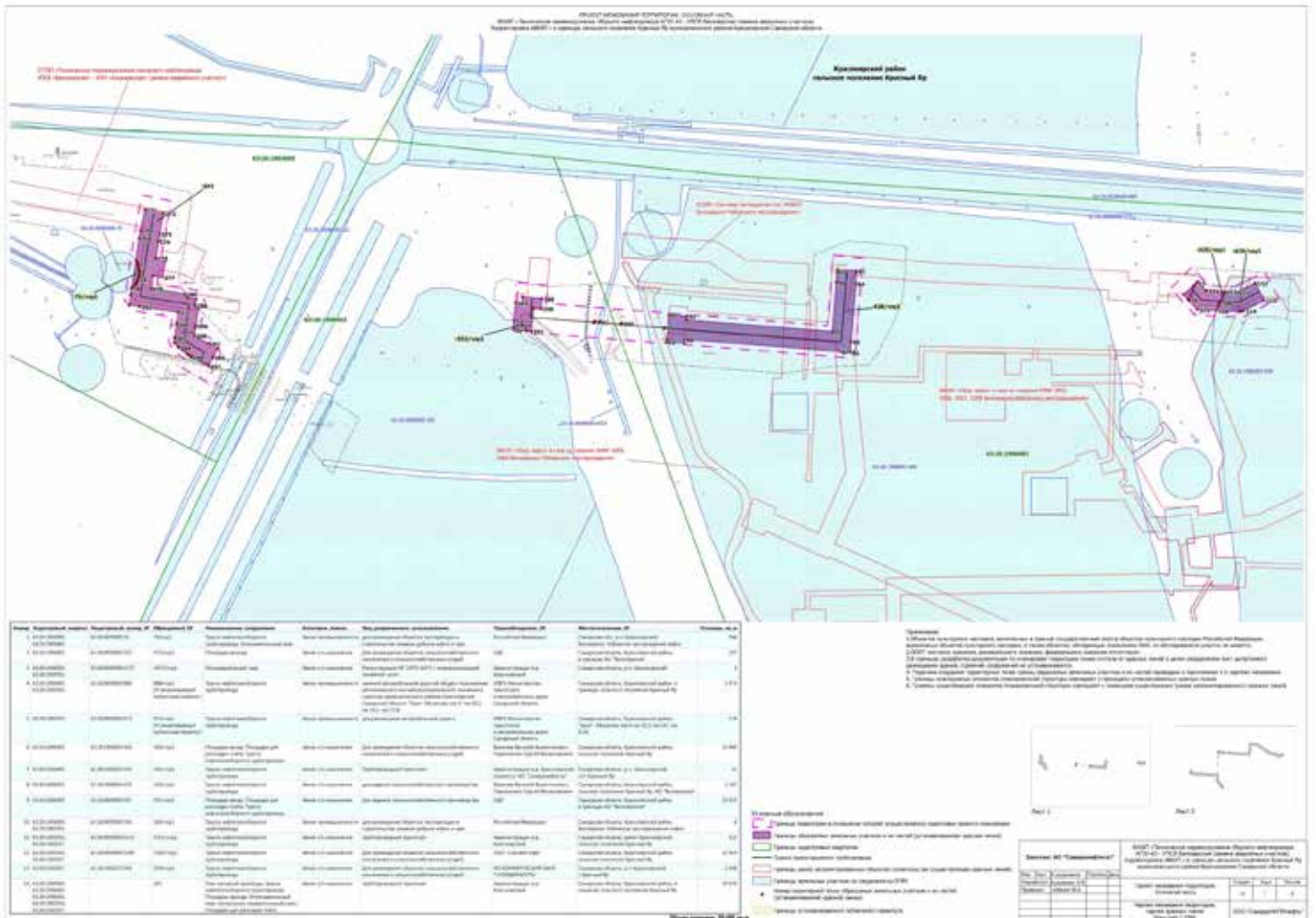
Границы публичного сервитута установлены в пределах границы зоны планируемого размещения линейного объекта. Ширина полосы временного отвода для трассы нефтепровода составляет 32,0 м, принята в соответствии с проектом организации строительства.

Сведения о координатах границ публичного сервитута приведены в таблице.

**Ведомость координат характерных точек границ устанавливаемого публичного сервитута**

Кадастровый квартал:	63:26:1906003, 63:26:1902016			
Кадастровый номер:	63:26:0000000:888			
Образуемый ЗУ:	888/чзу1 (Устанавливаемый публичный сервитут)			
Площадь кв.м.:	1473			
Правообладатель. Вид права:	(ПБП) Министерство транспорта и автомобильных дорог Самарской области занятый автомобильной дорогой общего пользования			
Разрешенное использование:	регионального или муниципального значения в границах муниципального района Красноярский Самарской области			
Назначение (сооружение):	Трасса нефтегазосборного, трубопровода			
№ точки	Дирекционный угол	Расстояние, м	Координаты	
			X	Y
46	265°22'48"	0,99	1393935,56	418621,12
48	15°19'59"	0,98	1393934,28	418620,13
49	265°22'48"	0,99	1393935,56	418621,12
46	265°22'48"	0,99	1393861,07	418608,95
50	265°22'48"	0,99	1393861,07	418608,95
52	175°59'45"	1,03	1393860,99	418609,06
53	35°43'27"	1,01	1393860,07	418609,06
50	265°22'48"	0,99	1393861,07	418608,95
54	265°25'34"	1	1393861,34	418612,30
56	175°59'45"	1,01	1393860,99	418611,23
57	35°43'27"	1,01	1393860,07	418612,30
54	265°25'34"	1	1393861,34	418612,30
58	265°19'59"	0,98	1393788,58	418619,71
59	15°19'59"	0,99	1393789,50	418618,49
60	35°43'27"	0,99	1393788,58	418619,71
61	265°19'59"	0,98	1393788,58	418619,71
58	265°19'59"	0,98	1393788,58	418619,71

Кадастровый квартал:	63:26:1902016			
Кадастровый номер:	63:26:0000000:973			
Образуемый ЗУ:	973/чзу1 (Устанавливаемый публичный сервитут)			
Площадь кв.м.:	1473			
Правообладатель. Вид права:	(ПБП) Министерство транспорта и автомобильных дорог Самарской области			
Разрешенное использование:	для размещения автомобильной дороги			
Назначение (сооружение):	Трасса нефтегазосборного, трубопровода			
№ точки	Дирекционный угол	Расстояние, м	Координаты	
			X	Y
63	265°22'48"	0,99	1393864,41	418648,46
65	175°59'45"	1,01	1393864,33	418647,47
65	35°43'27"	1,01	1393863,21	418648,46
62	265°22'48"	0,99	1393864,41	418648,46



**ДОКУМЕНТАЦИЯ ПО ПЛАНИРОВКЕ ТЕРРИТОРИИ  
8559П «Техническое перевооружение сборного нефте-  
провода АГЗУ-43 - УПСВ Белозерская (замена аварий-  
ных участков). Корректировка 4865П.»**

в границах сельского поселения Красный Яр  
муниципального района Красноярский Самарской  
области

**Книга 1. Проект планировки территории**

**Раздел 2 «Положение о размещении линейных  
объектов»**

• 2.1 Наименование, основные характеристики и  
назначение планируемых для размещения линейных объек-  
тов

**Наименование объекта**

8559П «Техническое перевооружение сборного нефтепрово-  
да АГЗУ-43 - УПСВ Белозерская (замена аварийных участ-  
ков). Корректировка 4865П.»

**Основные характеристики и назначение планируемых  
для размещения линейных объектов**

Площадка перехода трассы нефтесборного трубопровода  
через а/д «Урал»-Муханово, расположена на пастбищных  
землях, ближайший населенный пункт – с. Красный Яр. На  
площадке имеется древесная растительность (лесопосадка  
карагача высотой 10 м). Уклон земной поверхности в южном  
направлении. На площадке присутствуют подземные и назем-  
ные инженерные коммуникации. Рельеф равнинный с перепа-  
дом высот от 61,99 м до 71,64 м.

Площадка перехода трассы нефтесборного трубопровода  
через исторический вал, расположена на пастбищных землях,  
ближайший населенный пункт – с. Красный Яр. На площадке  
древесная растительность отсутствует. Уклон земной поверх-  
ности в западном направлении. На площадке присутствуют  
подземные и наземные инженерные коммуникации. Рельеф  
равнинный с перепадом высот от 47,47 м до 51,30 м.

Трасса нефтепровода участок №№1 DN 250 протяженно-  
стью 337,0 м, следует в общем западном направлении по паст-  
бищным землям. По трассе имеются пересечения с существу-  
ющими коммуникациями. Рельеф равнинный с небольшим  
перепадом высот от 42,54 м до 43,54 м.

Трасса нефтепровода участок №№2,3 DN 250 протяженно-  
стью 663,5 м, следует в общем западном направлении по па-  
хотным и пастбищным землям. По трассе имеются пересече-  
ния с существующими коммуникациями. Рельеф равнинный с  
небольшим перепадом высот от 47,41 м до 55,13 м.

Трасса нефтепровода участок №№4,5 DN 250 протяжен-  
ностью 2284,9 м, следует в общем западном направлении по  
пастбищным, пахотным, залесенным землям. По трассе име-  
ются пересечения с существующими коммуникациями и авто-  
дорогой 3 категории «Урал»-Муханово. Рельеф равнинный с  
небольшим перепадом высот от 63,84 м до 88,26 м.

Трасса нефтепровода участок №№4,5 DN 250 протяженно-  
стью 123,4 м, следует в общем западном направлении по паст-  
бищным землям. По трассе имеются пересечения с существу-  
ющими коммуникациями.

В соответствии с заданием на проектирование по объекту  
«Техническое перевооружение сборного нефтепровода АГЗУ-  
43 - УПСВ Белозерская (замена аварийных участков). Коррек-  
тировка 4865П.» проектными решениями предусматривается:

- переукладка участка нефтегазосборного трубо-  
провода АГЗУ-43 - УПСВ Белозерская DN 250 (ПК0+0,00 -  
ПК22+84,9);
- переукладка участка нефтегазосборного трубопро-

вода АГЗУ-43 - УПСВ Белозерская DN 250 (ПК0+0,00 -  
ПК6+63,5);

- переукладка участка нефтегазосборного трубопро-  
вода АГЗУ-43 - УПСВ Белозерская DN 250 (ПК0+0,00 -  
ПК3+37,0).
- переукладка участка нефтегазосборного трубопро-  
вода АГЗУ-43 - УПСВ Белозерская DN 250 (ПК0+0,00 -  
ПК1+23,4).

Заменяемые участки сборного нефтепровода укладываются  
на глубину не менее 1,0 м до верхней образующей трубы.

Проектируемый участок сборного нефтепровода пересекает  
автодороги «Урал – Муханово», Федеральную трассу М-5 и  
Исторический вал.

Переход сборного нефтепровода через автодороги «Урал –  
Муханово» предусматривается закрытым способом в защит-  
ном футляре из труб диаметром и толщиной стенки 530x12 мм  
(длиной 50 м) в соответствии с требованиями Методических  
указаний Компании «Единые технические требования. Труб-  
ная продукция для промысловых и технологических трубо-  
проводов, трубная продукция общего назначения» № П4-06  
М-0111.

Глубина заложения футляра в месте пересечения с автодо-  
рогой методом ГНБ составляет не менее 2,1 м от подошвы  
насыпи дороги до верхней образующей защитного футляра  
(8559П-П-157.000.000-ТКР-01-Ч-009).

Переход сборного нефтепровода через Федеральную трассу  
М-5 выполнен по объекту реконструкции М-5 ФКУ «Повол-  
жуправтодор».

Переход сборного нефтепровода через Исторический вал  
предусматривается методом ГНБ в защитном футляре из труб  
диаметром и толщиной стенки 530x12 мм (длиной 271,3 м)  
в соответствии с требованиями Методических указаний Ком-  
пании «Единые технические требования. Трубная продукция  
для промысловых и технологических трубопроводов, трубная  
продукция общего назначения» № П4-06 М-0111.

Глубина заложения футляра в месте пересечения с исто-  
рическим валом методом ГНБ составляет не менее 6,9 м от  
подошвы насыпи дороги до верхней образующей защитного  
футляра (8559П-П-157.000.000-ТКР-01-Ч-015).

По трассе проектируемых участков сборного нефтепровода  
АГЗУ-43 - УПСВ Белозерская предусмотрена запорная арма-  
тура в ручном исполнении:

- на узле запорной арматуры с узлом подключения ре-  
зервной нитки (5770П) на участке нефтегазосборного трубо-  
провода DN 250 мм от АГЗУ-43 (ПК 1+0,0);
- на узле запорной арматуры с узлом подключения ре-  
зервной нитки (5770П) на участке нефтегазосборного трубо-  
провода DN 250 мм от АГЗУ-43 (ПК 2+50,0);

На автодороге устанавливаются знаки «Остановка запреще-  
на» в 100 м от оси сборного нефтепровода.

Пересечения с подземными коммуникациями

и линиями электропередач выполняются в соответствии с  
техническими условиями владельцев пересекаемых комму-  
никаций. Ведомость пересечений представлена в таблице 2.1.

Проектируемый трубопровод следует параллельно суще-  
ствующим ВЛ на расстоянии не менее 10 м.

Проектируемые трубопроводы следуют параллельно  
существующим нефте- и газопроводам на расстоянии не  
менее 5 м.

На обводненных участках трассы трубопровода, а также на  
участках ГВВ 10% обеспеченности предусматривается уста-

новка пригрузов - текстильных контейнеров, заполненных минеральным грунтом из отвала. В местах установки пригрузов предусматривается увеличение ширины траншеи на 50 см.



Рисунок 2.1 – Обзорная схема района работ

- 2.2 Перечень субъектов Российской Федерации, перечень муниципальных районов, городских округов в составе субъектов Российской Федерации, перечень поселений, населенных пунктов, внутригородских территорий городов федерального значения, на территориях которых устанавливаются зоны планируемого размещения линейных объектов

В административном отношении объект расположен в Красноярском районе, Самарской области. Ближайшие к району работ населенные пункты:

- с. Красный Яр, расположено в 661,9 м северо-восточнее начала трассы нефтепровода участка №1, в 540,6 м севернее конца трассы нефтепровода участка №1, в 839,7 м северо-западнее начала трассы нефтепровода участка №2,3, в 632,7 м северо-западнее конца трассы нефтепровода участка №2,3; в 3774,1 м северо-западнее начала трассы нефтепровода участка №4,5, в 2445,4 м северо-западнее конца трассы нефтепровода участка №4,5;

- сдт. Приозерье, расположено в 125,8 м юго-западнее начала трассы нефтепровода участка №1, в 243,1 м юго-западнее конца трассы нефтепровода участка №1, в 1096,9 м юго-западнее начала трассы нефтепровода участка №2,3, в 578,7 м юго-западнее конца трассы нефтепровода участка №2,3; в 4193,9 м юго-западнее начала трассы нефтепровода участка №4,5, в 2536,8 м юго-западнее конца трассы нефтепровода участка №4,5;

- сдт. Красноярское, расположено в 3380,3 м восточнее начала трассы нефтепровода участка №1, в 3721,7 м восточнее конца трассы нефтепровода участка №1, в 2302,5 м восточнее начала трассы нефтепровода участка №2,3, в 2834,2 м восточнее конца трассы нефтепровода участка №2,3; в 404,9 м южнее начала трассы нефтепровода участка №4,5, в 818,0 м восточнее конца трассы нефтепровода участка №4,5;

- сдт. Восточное, расположено в 3147,7 м северо-восточнее начала трассы нефтепровода участка №1, в 3376,6 м северо-восточнее конца трассы нефтепровода участка №1, в 2114,6 м северо-восточнее начала трассы нефтепровода участка №2,3, в 2622,7 м восточнее конца трассы нефтепровода участка №2,3; в 1167,9 м северо-восточнее начала трассы нефтепровода участка №4,5, в 1469,6 м северо-западнее конца трассы нефтепровода участка №4,5.

- Ось проходит через исторический вал, на расстоянии 4988,83 м расположен Шиланский заповедник.

Дорожная сеть района работ представлена автодорогой «М-5», подъездными автодорогами к указанным выше населенным пунктам, а также сетью полевых дорог.

В гидрологическом отношении рассматриваемая территория представлена р. Сок и водными объектами левобережной части ее бассейна: временными водотоками в оврагах и водоемами. Проектируемые объекты находятся в левобережной части водосбора р. Сок на минимальном расстоянии 577,23 м до русла реки.

Обзорная схема района работ представлена на рисунке 2.1.

- 2.3. Перечень координат характерных точек границы планируемого размещения линейных объектов

Таблица 2.3.1 Перечень координат характерных точек границы проектируемого объекта строительства

№ точки	№ точки (сквозной)	Дирекционный угол	Расстояние, м	X	Y
1	1	49°13'51"	16,65	390827,01	418491,31
2	2	55°59'45"	11,77	390812,70	418499,83
3	3	157°59'45"	18,68	390811,66	418500,36
4	4	27°38'45"	1,45	390795,02	418508,84
5	5	45°00'48"	5,85	390793,89	418509,57
6	6	141°31'11"	0,5	390789,28	418513,17
7	7	81°58'15"	3,02	390788,89	418513,48
8	8	81°34'55"	28,56	390790,72	418516,41
9	9	145°09'57"	7,47	390795,44	418529,30
10	10	81°47'57"	10,31	390790,21	418523,07
11	11	171°26'18"	12,73	390791,68	418523,72
12	12	135°09'50"	3,36	390778,13	418523,31
13	13	175°53'50"	5	390775,75	418527,68
14	14	171°23'11"	57	390773,41	418529,10
15	15	81°57'01"	21,5	390771,05	418529,64
16	16	81°57'01"	3,06	390770,27	418531,90
17	17	81°23'40"	26,93	390756,09	418609,49
18	18	162°6'45"	16,21	390740,12	418636,12
19	19	81°22'37"	27,95	390724,69	418641,10
20	20	81°22'37"	17,73	390728,88	418668,75
21	21	78°47'15"	34,61	390731,06	418680,77
22	22	68°43'35"	39	390737,79	418715,22
23	23	258°46'37"	34,94	390706,39	418721,38
24	24	261°09'35"	13,45	390699,39	418687,11
25	25	261°09'35"	46,24	390691,76	418637,36
26	26	261°09'35"	10,28	390684,84	418591,64
27	27	261°33'38"	0,9	390683,30	418581,48
28	28	261°33'38"	16,27	390683,14	418580,59
29	29	351°15'04"	16,7	390681,14	418563,74
30	30	352°14'55"	0,67	390697,65	418561,20
31	31	352°14'55"	64,54	390698,31	418561,11
32	32	261°24'40"	17,45	390762,41	418551,44
33	33	261°24'40"	3,1	390759,31	418544,71
34	34	261°59'27"	21,09	390759,05	418531,02
35	35	261°56'27"	1,14	390756,11	418510,14
36	36	265°30'21"	8,3	390755,95	418509,01
37	37	313°40'21"	9,08	390755,30	418500,42
38	38	322°29'09"	1,07	390761,39	418494,19
39	39	341°56'20"	8,37	390762,99	418493,11
40	40	341°58'56"	7,39	390760,58	418487,95
41	41	333°40'36"	4,41	390770,40	418483,40
42	42	333°40'36"	1,06	390769,17	418500,42
43	43	333°59'34"	5,04	390780,07	418480,56
44	44	238°29'48"	1,09	390784,56	418478,26
45	45	63°24'11"	31,97	390783,99	418477,33
46	46	62°42'27"	15,76	390819,21	418472,64
47	47	62°42'27"	0,7	390819,48	418476,29
48	48	63°24'11"	16,1	390819,80	418476,91
49	49	149°13'51"	16,65	390827,01	418491,31
50	50	174°43'54"	32,24	391366,15	418574,14
51	51	266°49'34"	10,48	391334,05	418577,10
52	52	175°31'38"	11	391333,47	418566,64
53	53	265°30'48"	45	391372,50	418567,50
54	54	355°32'44"	3,0	391318,98	418592,64
55	55	85°29'57"	38,11	391348,89	418520,31
56	56	85°29'57"	12,99	391351,89	418558,30
57	57	88°31'37"	16,54	391364,86	418557,65
58	58	174°43'54"	32,24	391366,15	418574,14
59	59	175°59'45"		391453,16	418535,18
60	60	175°59'45"		391452,16	418535,25
61	61	355°59'45"		391452,09	418534,75
62	62	175°59'45"		391453,09	418534,18
63	63	175°59'45"		391453,16	418535,25
64	64	175°59'45"		391453,16	418536,48
65	65	265°22'48"	0,99	391455,16	418536,48
66	66	265°22'48"	0,99	391454,16	418536,55
67	67	355°59'45"	0,98	391461,68	418534,94
68	68	85°28'16"	1,01	391455,08	418535,47
69	69	175°59'45"	1	391455,16	418536,48
70	70	175°25'34"		391462,76	418535,85
71	71	175°25'34"		391461,76	418535,93
72	72	265°22'48"	0,99	391461,68	418534,94
73	73	355°59'45"	0,98	391462,68	418534,87
74	74	85°28'16"	1,02	391462,76	418534,94
75	75	175°25'34"		391498,48	418538,04
76	76	175°25'34"		391498,48	418538,04
77	77	175°25'34"		391498,48	418538,04
78	78	175°25'34"		391498,48	418538,04
79	79	175°25'34"		391498,48	418538,04
80	80	175°59'45"		391511,30	418531,95
81	81	265°19'45"	0,98	391510,30	418532,02
82	82	355°59'45"	0,99	391510,42	418531,04
83	83	85°27'48"	0,99	391511,42	418530,96
84	84	175°59'45"	1	391511,30	418531,95

1	79	175°59'45"		391570.86	418525.91
2	80	265°54'52"	0.98	391569.86	418525.98
3	81	354°17'22"		391569.79	418525.90
4	82	86°52'7"	1.01	391570.79	418525.90
5	79	175°59'45"		391570.86	418525.91
1	83	176°23'53"	31.99	391889.05	418620.04
2	84	265°54'52"	4.59	391857.12	418629.05
3	85	266°17'38"	16.24	391856.59	418617.49
4	86	265°59'45"	30.01	391856.59	418601.63
5	87	175°59'45"	243.03	391849.13	418519.63
6	88	84°18'56"	6.36	391606.85	418538.65
7	89	175°44'15"	30	391607.30	418545.18
8	90	265°59'45"	45.01	391577.58	418550.41
9	91	85°59'45"	81.9	391577.58	418550.41
10	92	84°29'10"	6.42	391603.05	418500.41
11	93	175°59'45"	0.01	391603.68	418506.80
12	94	354°17'22"	258.34	391603.68	418506.80
13	95	85°59'45"	1.13	391861.24	418486.38
14	96	85°49'44"	1.13	391878.61	418486.01
15	97	85°40'39"	96.07	391879.93	418503.11
16	98	86°16'47"	16.65	391887.45	418598.89
17	99	85°59'45"	4.57	391889.05	418615.50
18	83	176°23'53"	31.99	391889.05	418620.04
1	100	117°23'51"	32.01	392566.25	418871.66
2	101	207°58'17"	33.54	392551.52	418600.08
3	102	197°59'27"	21.53	392469.88	418584.14
4	103	132°30'7"	20.44	392469.88	418584.14
5	104	225°23'26"	31.99	392456.07	418602.21
6	105	317°57'33"	33.71	392432.44	418580.64
7	106	354°17'22"	69.57	392455.19	418557.61
8	107	175°59'45"	1.13	392454.69	418557.61
9	108	85°59'45"	2.26	392526.42	418552.66
10	109	158°56'43"	2.26	392528.66	418552.99
11	110	24°33'46"	1.74	392540.83	418553.61
12	111	79°59'45"	32.00	392539.42	418553.62
13	100	117°23'51"	32.01	392566.25	418871.66
1	112	175°59'45"		393788.58	418619.71
2	113	265°59'45"	0.99	393787.50	418619.80
3	114	354°17'22"		393788.58	418619.71
4	115	85°19'59"	0.98	393788.50	418618.73
5	112	175°59'45"		393788.58	418619.71
1	116	174°51'26"		393847.75	418386.99
2	117	265°59'45"		393846.75	418386.08
3	118	354°17'22"		393846.67	418386.08
4	119	85°22'48"	0.99	393847.67	418386.00
5	116	174°51'26"		393847.75	418386.99
1	120	175°59'45"		393848.04	418395.18
2	121	265°59'45"	0.99	393847.04	418395.26
3	122	354°17'22"		393846.96	418395.27
4	123	85°22'48"	0.99	393848.04	418395.18
5	120	175°59'45"		393848.04	418395.18
1	124	174°17'22"		393850.24	418431.57
2	125	265°59'45"	1.01	393849.24	418431.67
3	126	354°17'22"		393849.16	418431.67
4	127	85°19'59"	0.98	393850.16	418430.59
5	124	174°17'22"		393850.24	418431.57
1	128	174°48'20"	0.99	393856.67	418534.18
2	129	265°59'45"	1.01	393855.68	418534.27
3	130	354°17'22"	0.99	393855.60	418533.76
4	131	85°22'48"	0.99	393856.59	418533.19
5	128	174°48'20"	0.99	393856.67	418534.18
1	132	175°22'48"	0.99	393856.90	418537.64
2	133	265°59'45"	1.01	393855.91	418537.72
3	134	354°17'22"	0.99	393855.83	418536.71
4	135	85°22'48"	0.99	393856.82	418536.64
5	132	175°22'48"	0.99	393856.90	418537.64
1	136	174°17'22"		393857.23	418540.34
2	137	265°59'45"	1.03	393856.23	418540.34
3	138	354°17'22"		393856.15	418539.45
4	139	85°22'48"		393857.15	418539.34
5	136	174°17'22"		393857.23	418540.34
1	140	174°13'56"		393858.20	418554.94
2	141	265°59'45"	1.01	393857.21	418554.03
3	142	354°17'22"	0.99	393857.13	418554.03
4	143	85°19'59"	0.98	393858.12	418553.96
5	140	174°13'56"		393858.20	418554.94
1	144	175°22'48"	0.99	393858.48	418565.38
2	145	265°59'45"	0.99	393857.49	418565.46
3	146	354°17'22"	0.99	393857.41	418564.47
4	147	85°19'59"	0.98	393858.40	418564.40
5	144	175°22'48"	0.99	393858.48	418565.38
1	148	174°51'26"		393859.43	418580.06
2	149	265°59'45"	1.01	393858.43	418580.15
3	150	354°17'22"	0.99	393859.43	418579.04
4	151	85°22'48"	0.99	393859.35	418579.07
5	148	174°51'26"		393859.43	418580.06
1	152	174°13'56"		393859.72	418585.18
2	153	265°59'45"	1.01	393858.73	418585.28
3	154	354°17'22"	0.99	393858.65	418584.27
4	155	85°19'59"	0.98	393859.64	418584.20
5	152	174°13'56"		393859.72	418585.18
1	156	175°25'34"		393864.83	418657.05
2	157	265°59'45"	0.99	393863.83	418657.13
3	158	354°17'22"		393863.75	418656.14
4	159	85°19'59"	0.98	393864.75	418656.07
5	156	175°25'34"		393864.83	418657.05
1	160	175°59'45"		393864.84	418669.48
2	161	265°59'45"	0.98	393863.84	418669.55
3	162	354°17'22"		393863.76	418668.56
4	163	85°19'59"	0.98	393864.76	418668.50
5	160	175°59'45"		393864.84	418669.48
1	164	175°25'34"		393865.33	418673.62
2	165	265°59'45"	1.01	393864.33	418672.69
3	166	354°17'22"		393864.25	418672.69
4	167	85°22'48"		393865.25	418672.62
5	164	175°25'34"		393865.33	418673.62
1	168	174°51'26"		393865.42	418679.54
2	169	265°59'45"	1.01	393864.42	418679.63
3	170	354°17'22"		393864.34	418678.62
4	171	85°22'48"	0.99	393865.34	418678.55
5	168	174°51'26"		393865.42	418679.54
1	172	175°59'45"		393865.82	418683.48
2	173	265°59'45"	0.98	393864.82	418683.55
3	174	354°17'22"		393864.74	418682.56
4	175	85°22'48"	0.99	393865.74	418682.49
5	172	175°59'45"		393865.82	418683.48
1	176	175°59'45"	0.99	393865.99	418690.27
2	177	265°59'45"	0.98	393864.99	418690.34
3	178	354°17'22"	0.99	393865.99	418689.36
4	179	85°22'48"	0.99	393866.91	418689.28
5	176	175°59'45"	0.99	393865.99	418690.27
1	180	175°59'45"		393867.84	418705.82
2	181	265°59'45"	0.99	393866.84	418705.89
3	182	354°17'22"		393866.76	418704.90
4	183	85°22'48"	1.01	393867.76	418704.83
5	180	175°59'45"		393867.84	418705.82
1	184	175°59'45"	0.99	393868.24	418708.59
2	185	265°59'45"	0.98	393867.25	418708.66
3	186	354°17'22"	0.99	393867.17	418707.68
4	187	85°19'59"	0.98	393868.16	418707.61
5	184	175°59'45"	0.99	393868.24	418708.59
1	188	174°48'20"	0.99	393868.24	418711.93
2	189	265°59'45"		393867.24	418711.02
3	190	354°17'22"		393867.16	418710.04
4	191	85°22'48"		393868.16	418710.93
5	188	174°48'20"	0.99	393868.24	418711.93
1	192	174°51'26"		393868.62	418715.00
2	193	265°59'45"	1.01	393867.62	418715.09
3	194	354°17'22"		393867.54	418714.08
4	195	85°22'48"	0.99	393868.54	418714.01
5	192	174°51'26"		393868.62	418715.00

1	196	175°59'45"		393869.12	418719.76
2	197	265°59'45"	0.98	393868.12	418718.85
3	198	354°17'22"		393868.04	418717.87
4	199	85°22'48"	0.99	393869.04	418717.77
5	196	175°59'45"		393869.12	418719.76
1	200	174°51'26"		393869.24	418722.52
2	201	265°59'45"	1.02	393868.24	418722.61
3	202	354°17'22"		393868.16	418721.59
4	203	85°22'48"	1.01	393869.16	418721.51
5	200	174°51'26"		393869.24	418722.52
1	204	174°51'26"		393869.33	418735.89
2	205	265°59'45"		393868.33	418735.98
3	206	354°17'22"		393868.25	418734.98
4	207	85°22'48"	0.98	393869.25	418734.91
5	204	174°51'26"		393869.33	418735.89
1	208	175°59'45"		393869.97	418739.36
2	209	265°59'45"		393868.97	418738.43
3	210	354°17'22"		393868.89	418737.43
4	211	85°22'48"		393869.89	418738.36
5	208	175°59'45"		393869.97	418739.36
1	212	175°25'34"		393871.01	418757.35
2	213	265°59'45"	0.99	393870.01	418757.43
3	214	354°17'22"		393869.93	418756.44
4	215	85°22'48"		393870.93	418756.35
5	212	175°25'34"		393871.01	418757.35
1	216	175°41'12"	7.97	393882.82	418653.09
2	217	175°40'41"	24.02	393874.87	418653.69
3	218	266°26'36"	9.03	393870.97	418653.50
4	219	266°26'36"	46.01	393870.97	418649.49
5	216	175°41'12"	7.97	393882.82	418653.09
6	221	354°17'22"	31.99	393846.91	418591.57
7	222	86°26'36"	9.03	393878.81	418589.11
8	223	86°26'36"	45.99	393878.81	418589.12
9	224	86°26'36"	9.09	393882.82	418644.02
10	216	175°41'12"	7.97	393882.82	418653.09
1	225	175°59'45"		393935.56	418621.12
2	226	265°59'45"	0.98	393934.56	418621.12
3	227	354°17'22"		393934.48	418620.13
4	228	85°22'48"	0.99		

52	345	52°32'58"	7,1	395011,08	418705,29
53	346	53°17'15"	9,77	395015,40	418710,93
54	394	142°29'37"	32,04	395020,95	418718,35

2.4. Перечень координат характерных точек границ зон планируемого размещения линейных объектов, подлежащих переносу (перестройке) из зон планируемого размещения линейных объектов

Целью работы является расчет площадей земельных участков, отводимых под строительство объекта 8559П «Техническое перевооружение сборного нефтепровода АГЗУ-43 - УПСВ Белозерская (замена аварийных участков). Корректировка 4865П». В связи с чем, объекты, подлежащие переносу (перестройке) отсутствуют.

2.5. Предельные параметры разрешенного строительства, реконструкции объектов капитального строительства, входящих в состав линейных объектов в границах зон их планируемого размещения

Применительно к каждой территориальной зоне градостроительным регламентом в отношении земельных участков и объектов капитального строительства, расположенных в пределах соответствующей территориальной зоны, устанавливаются предельные (минимальные и (или) максимальные) размеры земельных участков и предельные параметры разрешенного строительства, реконструкции объектов капитального строительства, их сочетания.

Предельные размеры земельных участков и предельные параметры разрешенного строительства, реконструкции объектов капитального строительства включают в себя:

- 1) предельные (минимальные и (или) максимальные) размеры земельных участков, в том числе их площадь;
- 2) минимальные отступы от границ земельных участков в целях определения мест допустимого размещения зданий, строений, сооружений, за пределами которых запрещено строительство зданий, строений, сооружений;
- 3) предельное количество этажей или предельную высоту зданий, строений, сооружений;
- 4) максимальный процент застройки в границах земельного участка, определяемый как отношение суммарной площади земельного участка, которая может быть застроена, ко всей площади земельного участка;
- 5) В случае, если в градостроительном регламенте применительно к определенной территориальной зоне не устанавливаются предельные (минимальные и (или) максимальные) размеры земельных участков, в том числе их площадь, и (или) предусмотренные подпунктами 2 - 4 пункта 2 настоящей статьи предельные параметры разрешенного строительства, реконструкции объектов капитального строительства, непосредственно в градостроительном регламенте применительно к этой территориальной зоне указывается, что такие предельные (минимальные и (или) максимальные) размеры земельных участков, предельные параметры разрешенного строительства, реконструкции объектов капитального строительства не подлежат установлению.
- 6) Наряду с указанными в подпунктах 2 - 4 пункта 2 настоящей статьи предельными параметрами разрешенного строительства, реконструкции объектов капитального строительства в градостроительном регламенте могут быть установлены иные предельные параметры разрешенного строительства, реконструкции объектов капитального строительства.
- 7) В пределах отдельных территориальных зон в соответствии с настоящими Правилами установлены подзоны с одинаковыми видами разрешенного использования земельных участков и объектов капитального строительства, но с различными предельными (минимальными и (или) максимальными) размерами земельных участков и предельными параметрами разрешенного строительства, реконструкции объектов капитального строительства, сочетаниями таких размеров и параметров.

На территории сельского поселения Красный Яр муниципального района Красноярский линейный объект располагается в зонах ИТ, П1-3 и СХ1. Предельные параметры разрешенного строительства, максимальный процент застройки, минимальные отступы от границ земельных участков в целях определения мест допустимого размещения объектов на такие объекты представлены в таблицах 2.5.1-2.5.2.

**Таблица 2.5.1 Предельные размеры земельных участков и предельные параметры разрешенного строительства, реконструкции объектов капитального строительства в производственных зонах, подзонах производственных зон и зонах инженерной и транспортной инфраструктур**

№ п/п	Наименование параметра	Значение предельных размеров земельных участков и предельных параметров разрешенного строительства, реконструкции объектов капитального строительства в территориальных зонах								
		П1	П1-3	П2	П3	С1	С2	С3	С4	ИТ
	Предельные (минимальные и (или) максимальные) размеры земельных участков, в том числе их площадь									
	Минимальная площадь земельного участка, кв.м	600	600	600	600	600	400	10	10	10

№ п/п	Наименование параметра	Значение предельных размеров земельных участков и предельных параметров разрешенного строительства, реконструкции объектов капитального строительства в территориальных зонах								
		Сх1	Сх2	Сх2-3	Сх2-4	Сх2-5	Сх2-0	Сх3		
	Предельная высота зданий, строений, сооружений, м	30	30	30	30	20	20	25	20	25
	Минимальные отступы от границ земельных участков в целях определения мест допустимого размещения зданий, строений, сооружений, за пределами которых запрещено строительство зданий, строений, сооружений									
	Минимальный отступ от границ земельных участков до зданий, строений, сооружений, м	3	3	3	3	1	1	0	0	0
	Максимальный процент застройки в границах земельного участка, определяемый как отношение суммарной площади земельного участка, которая может быть застроена, ко всей площади земельного участка									
	Максимальный процент застройки в границах земельного участка при размещении производственных объектов, %	80	80	80	80	-	60	-	-	-
	Максимальный процент застройки в границах земельного участка при размещении коммунально-складских объектов, %	60	60	60	60	60	60	60	60	60
	Максимальный процент застройки в границах земельного участка при размещении иных объектов, за исключением случаев, указанных в пунктах настоящей таблицы, %	-	-	-	-	-	-	-	-	-
	Иные показатели									
	Максимальный размер санитарно-защитной зоны, м	0	300	100	50	0	0	0	0	0
	Максимальная высота капитальных ограждений земельных участков, м	2	2	2	2	2	2	2	2	2

Примечание: в целях применения настоящей статьи прочерк в колонке значения параметра означает, что данный параметр не подлежит установлению.

**Таблица 2.5.2 Предельные размеры земельных участков и предельные параметры разрешенного строительства, реконструкции объектов капитального строительства в зонах сельскохозяйственного использования (введена в действие Решением Собрания представителей Сельского поселения Красный Яр муниципального района Красноярский Самарской области третьего созыва от 18.12.2015г. № 30)**

№ п/п	Наименование параметра	Значение предельных размеров земельных участков и предельных параметров разрешенного строительства, реконструкции объектов капитального строительства в территориальных зонах						
		Сх1	Сх2	Сх2-3	Сх2-4	Сх2-5	Сх2-0	Сх3
	Предельные (минимальные и (или) максимальные) размеры земельных участков, в том числе их площадь							
	Минимальная площадь земельного участка, кв.м	1000	1000	1000	1000	1000	1000	600
	Максимальная площадь земельного участка, кв.м	20000	50000	50000	50000	50000	50000	3000
	Предельное количество этажей или предельная высота зданий, строений, сооружений	0	20	20	20	20	20	10
	Минимальные отступы от границ земельных участков в целях определения мест допустимого размещения зданий, строений, сооружений, за пределами которых запрещено строительство зданий, строений, сооружений							
	Минимальный отступ от границ земельных участков до зданий, строений, сооружений, м	-	5	5	5	1	1	3
	Максимальный процент застройки в границах земельного участка, определяемый как отношение суммарной площади земельного участка, которая может быть застроена, ко всей площади земельного участка							
	Максимальный процент застройки в границах земельного участка при застройки земельных участков для садоводства и дачного хозяйства, %	0	-	-	-	-	-	40
	Максимальный процент застройки в границах земельного участка при размещении производственных объектов, %	0	80	80	80	80	80	-
	Максимальный процент застройки в границах земельного участка при размещении коммунально-складских объектов, %	0	60	60	60	60	60	-
	Максимальный процент застройки в границах земельного участка при размещении иных объектов, за исключением случаев, указанных в пунктах 5-7 настоящей таблицы, %	0	-	-	-	-	-	40
	Иные показатели							
	Максимальный размер санитарно-защитной зоны, м	0	0	300	100	50	0	0
	Максимальная высота капитальных ограждений земельных участков, м	0	2	2	2	2	2	1,5

2.6. Информация о необходимости осуществления мероприятий по защите сохраняемых объектов капитального строительства (здание, строение, сооружение, объекты, строительство которых не завершено), существующих и строящихся на момент подготовки проекта планировки территории, а также объектов капитального строительства, планируемых к строительству в соответствии с ранее утвержденной документацией по планировке территории, от возможного негативного воздействия в связи с размещением линейных объектов

Планировочные решения генерального плана проектируемых площадок разработаны с учетом технологической схемы, подхода трасс инженерных коммуникаций, рельефа местности, ранее запроектированных зданий, сооружений и коммуникаций, наиболее рационального использования земельного участка, а также санитарно-гигиенических и противопожарных норм.

Расстояния между зданиями, сооружениями и наружными установками приняты в соответствии с требованиями противопожарных норм и правил:

- ВНТП 3-85 «Нормы технологического проектирования объектов сбора, транспорта, подготовки нефти, газа и воды нефтяных месторождений»;

- ППБО-85 «Правила пожарной безопасности в нефтяной и газовой промышленности»;
- ПУЭ «Правила устройства электроустановок»;
- СП 18.13330.2011 «Генеральные планы промышленных предприятий. Актуализированная редакция. СНиП II-89-80\*»;
- СП 231.1311500.2015 «Обустройство нефтяных и газовых месторождений. Требования пожарной безопасности»;
- Федеральных норм и правил в области промышленной безопасности «Правила безопасности в нефтяной и газовой промышленности» (с изменениями № 1 от 12.01.2015 года).

Противопожарные расстояния между зданиями, сооружениями, а также требуемые минимальные противопожарные расстояния между зданиями, сооружениями приведены в таблице 2.6.1.

**Таблица 2.6.1 - Противопожарные расстояния между зданиями, сооружениями**

Наименование зданий, сооружений, между которыми устанавливается расстояние	Нормативный документ, устанавливающий требования к расстоянию	Нормативное значение расстояния между зданиями, сооружениями, м	Принятое значение расстояния между зданиями и сооружениями, м
<b>Площадка БДР и узла пуска ОУ</b>			
БДР(УДХ), узел пуска ОУ – с. Красный Яр	СП 231.1311500.2015 пункт 6.1.7 таблица № 1	300,0	5500,0
БДР(УДХ), узел пуска ОУ – с. Белозерка	СП 231.1311500.2015 пункт 6.1.7 таблица № 1	300,0	7500,0
БДР(УДХ), узел пуска ОУ – п. Подлесный	СП 231.1311500.2015 пункт 6.1.7 таблица № 1	300,0	5100,0
БДР(УДХ), узел пуска ОУ – с. Шилан	СП 231.1311500.2015 пункт 6.1.7 таблица № 1	300,0	10400,0
Емкость дренажная(5 м³) – БДР(УДХ)	СП 231.1311500.2015 пункт 6.1.9 табл. № 2	9,0	12,0
Емкость дренажная(5 м³) – узел пуска ОУ	СП 231.1311500.2015 пункт 6.1.9 табл. № 2	9,0	17,0
Емкость дренажная(1,5 м³) – БДР(УДХ)	СП 231.1311500.2015 пункт 6.1.9 табл. № 2	9,0	17,0
Емкость дренажная(1,5 м³) – узел пуска ОУ	СП 231.1311500.2015 пункт 6.1.9 табл. № 2	9,0	21,0
БДР(УДХ) – узел пуска ОУ	СП 231.1311500.2015 пункт 6.1.9 табл. № 2	Не нормируется	24,0
<b>Площадка узла приема ОУ</b>			
Узел приема ОУ – с. Красный Яр	СП 231.1311500.2015 пункт 6.1.7 таблица № 1	300,0	1392,0
Узел приема ОУ – емкость дренажная	СП 231.1311500.2015 пункт 6.1.9 табл. № 2	9,0	17,0

В соответствии с пунктом 7.4.5 СП 231.1311500.2015 «Обустройство нефтяных и газовых месторождений. Требования пожарной безопасности» устройство наружного противопожарного водопровода высокого давления с установкой пожарных гидрантов на проектируемом объекте не требуется. Пожаротушение осуществлять только первичными средствами и мобильными средствами пожаротушения.

На основании Федерального закона от 22 июля 2008 г. № 123-ФЗ «Технический регламент о требованиях пожарной безопасности» к зданиям и сооружениям предусмотрен подъезд для пожарной техники.

Конструкция подъездов выполнена с покрытием из грунто-щебня, имеющим серповидный профиль, обеспечивающий естественный отвод поверхностных вод.

Продольный профиль запроектирован выше существующей отметки рельефа на высоту рабочей отметки в соответствии с конструкцией дорожной одежды, без вертикальных кривых в местах перелома продольного профиля, что допускает п.7.4.6 СП37.13330 для веспомогательных дорог и дорог с невыраженным грузооборотом при разнице уклонов более 30 %.

Ширина проезжей части 4,5 м, ширина обочин 1.0 м. Поперечный уклон проезжей части 50% обочин 50% принят в соответствии с п. 7.5.10 СП 37.13330.2012. Дорожная одежда из грунтощебня толщиной 25 см. Заложение откосов 1:1,5. Минимальный радиус кривых в плане 15 м. Радиус на примыкании 15 м по оси. Принятая расчетная скорость движения транспорта 15 км/ч.

Подъезд до проектного технологического проезда осуществляется по

существующей полевой автодороге с грунтовым покрытием, шириной 3,5 м, имеющей невыраженную интенсивность движения. Примыкание выполнено в одном уровне в соответствии с нормативами СП37, п.7.6 Пересечение и примыкания.

Отвод поверхностных вод с места примыкания проектируемой автодороги к существующей обеспечен характером рельефа местности и высотой проезжей части существующей автодороги без насыпи.

Площадь территории для проезда пожарной техники к площадке узла приема ОУ - 531 м<sup>2</sup>.

Площадь территории для проезда пожарной техники к площадке БДР - 1345 м<sup>2</sup>.

В соответствии с пунктом 8.13 СП 4.13130.2013 в конце туликовского проезда к проектируемой площадке БДР(УДХ) - предусмотрена площадка для разворота пожарной техники размером не менее чем 15×15 метров.

В соответствии с пунктом 8.13 СП 4.13130.2013 в конце туликовского проезда к проектируемой площадке узла приема ОУ - предусмотрена площадка для разворота пожарной техники размером не менее чем 15×15 метров.

Объект строительства 8559П «Техническое перевооружение сборного нефтепровода АГЗУ-43 - УПСВ Белозерская (замена аварийных участков). Корректировка 4865П.» пересекает объекты капитального строительства, планируемые к строительству в соответствии с ранее утвержденной документацией по планировке территории.

Ведомость пересечения границ зон планируемого размещения линейного объекта с объектом строительства 5530П «Система поглощения скважины №8007 Белозерско-Чубовского месторождения»:

№ точки	№ точки (сквозной)	Дирекционный угол	Расстояние, м	X	Y
1	1	87°26'23"	32,01	391809,57	418490,64
2	2	355°30'33"	10,98	391811,00	418522,62
3	3	268°15'55"	32,03	391821,95	418521,76
4	4	178°29'19"	11,32	391820,85	418489,75
5	5	87°26'23"	32,01	391809,57	418490,64
1	5	86°42'18"	32,01	391766,79	418493,99
2	6	355°30'26"	36	391768,63	418575,95
3	7	266°49'14"	32	391804,52	418573,13
4	8	178°31'18"	36	391802,68	418491,18
5	5	86°42'18"	32,01	391766,79	418493,99

Ведомость пересечения границ зон планируемого размещения линейного объекта с объектом строительства 5717П «Сбор нефти и газа со скважин №№ 1040, 1048, 1053, 1054 Белозерско-Чубовского месторождения»:

№ точки	№ точки (сквозной)	Дирекционный угол	Расстояние, м	X	Y
1	1	05°14'11"	16,63	393888,96	418750,38
2	2	89°27'14"	8,86	393905,59	418750,63
3	3	359°40'56"	37,87	393905,61	418750,49
4	4	270°39'6"	1,74	393924,48	418752,28
5	5	176°23'35"	54,68	393943,32	418752,24
6	6	87°81'5"	0,4	393888,94	418749,98
7	7	05°14'11"	16,63	393888,96	418750,38
1	7	344°32'53"	1,28	394848,40	418752,60
2	8	344°20'57"	5,08	394849,63	418752,26
3	9	306°38'44"	2,04	394854,52	418750,89
4	10	235°27'6"	0,74	394855,74	418749,25
5	11	146°19'36"	0,54	394858,02	418748,69
6	12	344°32'53"	1,28	394858,02	418748,69
7	13	344°32'53"	1,28	394848,40	418752,60
1	13	53°46'27"	32,03	394619,50	418839,30
2	14	376°23'50"	28,03	394638,23	418839,14
3	15	233°45'35"	32,04	394666,63	418849,07
4	16	146°24'11"	29,04	394644,69	418833,23
5	13	53°46'27"	32,03	394619,50	418839,30
1	17	50°53'11"	32,14	394752,46	418750,96
2	18	326°23'6"	2,11	394777,74	418750,90
3	19	376°26'49"	3,53	394774,50	418744,73
4	20	343°33'09"	29,77	394777,44	418772,78
5	21	343°33'09"	29,77	394777,44	418772,78
6	22	230°53'48"	34,9	394805,97	418764,36
7	23	164°23'38"	14,61	394783,96	418737,38
8	24	164°21'28"	1,56	394769,89	418741,31
9	25	138°59'38"	7,21	394768,33	418741,73
10	26	146°23'19"	6,05	394761,83	418741,73
11	27	146°22'16"	8,2	394756,79	418748,08
12	17	50°53'11"	32,14	394752,46	418750,96

Ведомость пересечения границ зон планируемого размещения линейного объекта с объектом строительства 5770П «Техническое перевооружение напорного нефтепровода УПСВ «Белозерская» - УПН «Алакаевская» (замена аварийного участка):»:

№ точки	№ точки (сквозной)	Дирекционный угол	Расстояние, м	X	Y
1	1	42°23'28"	29,21	392434,50	418582,52
2	2	312°30'9"	20,44	392456,07	418602,21
3	3	357°33'57"	51,84	392469,88	418587,14
4	4	27°81'17"	33,54	392521,67	418584,78
5	5	297°24'39"	26,36	392521,52	418600,08
6	6	205°37'35"	45,24	392558,79	418576,90
7	7	178°29'14"	36,86	392527,02	418561,66
8	8	178°29'14"	31,32	392490,17	418562,71
9	9	138°59'38"	7,21	392458,36	418563,63
10	10	177°26'52"	25,16	392441,89	418582,19
11	11	42°23'28"	29,21	392434,50	418582,52
1	12	306°62'11"	13,95	393917,50	418196,60
2	13	157°15'48"	8,86	393925,72	418196,60
3	14	96°43'19"	8,29	393918,47	418188,37
4	12	306°62'11"	13,95	393917,50	418196,60
1	15	84°19'43"	30	391574,61	418517,56
2	16	355°44'15"	30	391577,38	418547,41
3	17	264°18'56"	6,56	391607,50	418545,18
4	18	355°30'40"	243,03	391606,85	418538,65
5	19	85°30'40"	81,9	391849,13	418519,63
6	20	86°11'09"	16,24	391855,32	418601,29
7	21	83°44'13"	4,59	391856,39	418611,49
8	22	356°23'53"	31,99	391857,12	418622,05
9	23	263°27'57"	4,57	391889,05	418620,04
10	24	266°13'58"	4,14	391855,78	418615,50
11	25	266°13'30"	8,07	391888,25	418611,07
12	26	265°30'39"	63,63	391880,21	418612,00
13	27	355°30'33"	8,24	391875,23	418548,57
14	28	265°30'39"	44,96	391889,25	418548,57
15	29	265°30'44"	16,26	391892,93	418505,11
16	30	174°50'7"	18,44	391878,61	418485,01
17	31	175°31'20"	6,66	391861,24	418486,58
18	32	85°29'38"	75,02	391854,60	418487,10
19	33	175°30'39"	251,69	391855,78	418502,07
20	34	264°17'54"	6,44	391604,86	418521,97
21	35	175°45'33"	29,69	391604,72	418515,36
22	15	84°19'43"	30	391574,61	418517,56
1	36	85°31'24"	24,18	391320,17	418537,77
2	37	85°31'24"	5,64	391322,06	418561,88
3	38	355°31'24"	11	391322,50	418560,50
4	39	86°40'34"	10,48	391333,47	418566,64
5	40	84°24'38"	32,44	391333,47	418577,10
6	41	265°31'37"	16,54	391366,15	418574,74
7	42	177°27'52"	12,99	391364,86	418557,65

8	43	265°27'44"	0,63	391351,89	418558,30
9	44	180°00"	0,02	391351,84	418557,67
10	45	265°30'41"	27,49	391351,82	418557,67
11	46	175°29'19"	29,62	391350,06	418555,25
12	47	152°10'03"	24,18	391350,17	418557,79
13	46	85°31'42"	24,18	391350,17	418557,79
1	48	356°23'48"	71,76	394023,23	418765,55
2	49	356°23'48"	314,6	394094,83	418761,04
3	50	86°23'26"	189,02	394108,81	418761,04
4	51	356°30"	9,29	394140,77	418769,93
5	52	358°7'20"	0,61	394149,98	418769,93
6	53	356°23'48"	122,95	394130,59	418769,93
7	54	358°7'20"	0,61	394149,98	418769,93
8	55	356°23'48"	259,94	394558,00	418918,59
9	56	356°26'43"	3,53	394174,50	418744,73
10	57	335°33'59"	2,7	394177,44	418775,78
11	58	344°23'34"	2,9	394178,83	418771,88
12	59	344°23'34"	20,66	394149,43	418771,88
13	60	344°23'34"	42,85	394149,43	418746,70
14	61	344°23'34"	6,81	394190,80	418735,16
15	62	337°23'59"	5,61	394191,36	418733,14
16	63	337°23'59"	2,9	394190,80	418732,10
17	64	330°25'16"	12,84	394193,66	418730,55
18	65	245°25'60"	14,33	394194,83	418724,21
19	66	245°23'34"	6	394198,70	418711,51
20	68	163°20'56"	0,24	394196,10	418706,10
21	69	163°20'56"	175,9	394198,70	418713,60
22	70	163°20'56"	9,7	394177,58	418747,47
23	71	163°20'56"	5,21	394168,24	418750,07
24	72	163°20'56"	26,9	394166,94	418752,96
25	73	163°20'56"	94,74	394145,68	418897,95
26	74	266°23'53"	8	394243,13	418903,92
27	75	176°23'53"	8	394243,13	418903,92
28	76	266°23'53"	168,02	394243,13	418903,92
29	77	266°23'53"	17,9	394243,13	418903,92
30	78	176°23'53"	17,4	394243,13	418903,92
31	79	176°23'53"	0,64	394243,13	418903,92
32	80	176°23'53"	280,04	394243,13	418903,92
33	81	176°23'53"	99,91	394243,13	418903,92
34	82	118°48'15"	7,55	394207,23	418741,26
35	83	94°33'49"	15,71	394203,59	418747,88
36	84	66°7'11"	15,71	394203,59	418763,54
37	85	356°23'48"	71,76	394023,23	418765,55
1	85	78°46'30"	29,13	390700,72	418692,81
2	86	348°54'31"	37	390706,39	418713,38
3	87	258°47'17"	34,61	390737,79	418715,27
4	88	160°38'17"	14,06	390731,06	418681,81
5	89	261°22'37"	27,95	390728,88	418668,73
6	90	342°56'45"	16,21	390724,69	418641,10
7	91	261°22'37"	16,02	390740,12	418636,12
8	92	161°18'28"	10,94	390729,89	418621,50
9	93	261°22'37"	10,94	390729,89	418621,50
10	94	171°20'45"	8,04	390728,22	418610,69
11	95	261°22'37"	21,5	390720,77	418611,90
12	96	261°22'37"	5,7	390717,05	418590,64
13	97	261°22'37"	5,7	390717,05	418590,64
14	98	351°57'14"	3,36	390715,44	418577,68
15	99	351°57'14"	13,7	390718,13	418575,31
16	100	261°22'37"	10,31	390721,68	418573,27
17	101	314°23'48"	2,84	390721,68	418573,27
18	102	180°00"	0,01	390722,20	418561,04
19	103	262°13'7"	5,99	390729,19	418561,04
20	104	171°23'27"	102,81	390721,68	418555,11
21	105	171°23'27"	42,07	390689,13	418570,50
22	106	81°31'41"	7,77	390689,13	418571,91
23	107	81°31'41"	78,08	390697,46	418613,95
24	108	168°51'49"	7,77	390708,34	418691,31
25	85	78°46'30"	29,13	390700,72	418692,81
1	109	355°23'51"	76,77	393362,58	418404,43
2	110	355°23'51"	30,14	393339,10	418398,27
3	111	355°23'51"	3,1	393349,14	418395,85
4	112	355°23'51"	10,86	393349,14	418395,85
5	113	355°23'51"	134,4	393349,14	418395,85
6	114	355°23'51"	222,69	393350,11	418386,10
7	115	356°24'43"	38,52	393812,57	418375,91
8	116	356°24'43"	11,31	393851,01	418373,50
9	117	278°33'33"	0,10	393851,01	418373,50
10	118	283°21'31"	4,72	393863,28	418367,84
11	119	265°34'33"	6,69	393864,37	418358,23
12	120	356°24'43"	2,02	393863,85	418351,58
13	121	283°21'31"	14,82	393865,87	418350,44
14	122	282°15'41"	14,82	393865,87	418350,44
15	123	266°11'9"	13,83	393869,40	418335,00
16	124	176°19'59"	1,09	393868,38	418321,20
17	125	176°19'59"	0,14	393867,79	418321,20
18	126	176°19'59"	2,49	393867,79	418321,20
19	127	176°10'44"	2,4	393861,82	418321,20
20	128	86°9'43"	12,7	393856,43	418322,14
21	129	86°9'43"	6,2	393857,28	418334,81
22	130	176°19'59"	2,4	393857,28	418334,81
23	131	176°19'59"	30,38	393855,70	418331,14
24	132	86°9'43"	8	393824,75	418343,09
25	133	176°19'59"	12,55	393825,29	418351,07
26	134	176°19'59"	1,7	393819,76	418351,86
27	135	176°19'59"	212,28	393819,76	418351,86
28	136	176°19'59"	10,75	393595,61	418361,77
29	137	175°23'50"	224,94	393584,88	418362,44
30	138	85°26'18"	24,07	393360,67	418380,49
31	109	355°23'51"	76,77	393362,58	418404,43
1	139	356°9'16"	12,08	393885,57	418793,23
2	140	354°48'20"	0,55	393897,62	418792,42
3	141	266°39'20"	10,89	393898,17	418792,42
4	142	356°23'51"	31,4	393897,62	418792,42
5	143	266°25'59"	8,01	393929,48	418779,46
6	144	356°24'10"	53,07	393929,48	418771,47
7	145	258°19'43"	14,9	393928,25	418768,14
8	146	279°29'40"	1,59	393930,67	418766,99
9	147	274°32'39"	21,46	393927,07	418765,40
10	148	176°23'54"	7,8	393923,77	418744,01
11	149	86°24'17"	7,49	393905,92	418748,91
12	150	174°30'28"	0,52	393906,39	418756,39
13	151	84°51'02"	0,51	393918,64	418756,44
14	152	353°23'29"	1,01	393905,96	418757,33
15	153	173°17'25"	0,51	393906,96	418757,33
16	154	86°24'17"	3,32	393906,45	418757,39
17	155	86°24'17"	0,51	393906,66	418760,70
18	156	174°56'11"	23,1	393906,66	418761,50
19	157	86°24'16"	29,75	393883,70	418763,54
20	139	356°9'16"	12,08	393885,57	418793,23

Ведомость пересечения границ зон планируемого размещения линейного объекта с объектом строительства 5845П «Сбор нефти и газа со скважин №№ 1055, 1056, 1057, 1058 Белозерско-Чубовского месторождения»:

№ точки	№ точки (сквозной)	Дирекционный угол	Расстояние, м	X	Y
1	1	68°20'38"	1,46	392488,81	418554,29
2	2	69°20'58"	19,67	392492,77	418557,38
3	3	357°23'34"	21,98	392499,77	418558,78
4	4	240°18'51"	16,51	392521,67	418582,78
5	5	177°24'28"	33,68	392521,46	418574,76
6	6	68°20'38"	1,46	392487,81	418554,29

Ведомость пересечения границ зон планируемого размещения линейного объекта с объектом строительства 5880П «Система поглощения скважины №8008 Белозерско-Чубовского месторождения»:

№ точки	№ точки (сквозной)	Дирекционный угол	Расстояние, м	X	Y
1	1	53°45'35"	32,04	3924610,32	418845,40
2	2	35°45'35"	36,03	3924629,26	4188471,24
3	3	146°24'25"	36,04	3924640,34	418825,46
4	4	53°45'35"	32,04	3924610,32	418845,40

Ведомость пересечения границ зон планируемого размещения линейного объекта с объектом строительства

5891П «Сбор нефти и газа со скважин №№ 1059, 1060 Белозерско-Чубовского месторождения»:

№ точки	№ точки (сквозной)	Дирекционный угол	Расстояние, м	X	Y
1	1	288°53'43"	1,57	391573,26	418504,06
2	2	175°26'56"	0,65	391573,77	418502,57
3	3	84°26'40"	1,45	391573,12	418502,62
4	4	288°53'43"	1,57	391573,26	418504,06

Ведомость пересечения границ зон планируемого размещения линейного объекта с объектом строительства 7414П «Система поглощения скважины № 8009 Белозерско-Чубовского месторождения»:

№ точки	№ точки (сквозной)	Дирекционный угол	Расстояние, м	X	Y
1	1	86°26'43"	8,07	394402,63	418770,08
2	2	349°26'10"	32,24	394403,13	418778,13
3	3	266°26'29"	8,06	394434,82	418772,52
4	4	169°27'13"	32,23	394434,32	418764,18
5	5	86°26'43"	8,07	394402,63	418770,08

2.7. Информация о необходимости осуществления мероприятий по сохранению объектов культурного наследия от возможного негативного воздействия в связи с размещением линейных объектов

Объекты культурного наследия - объекты, возникшие в результате исторических событий, представляющие собой ценность с точки зрения истории, археологии, архитектуры, градостроительства, искусства, науки и техники, эстетики, этнологии или антропологии, социальной культуры и являющиеся свидетельством эпох и цивилизаций, подлинными источниками информации о зарождении и развитии культуры.

Отношения в области организации, охраны и использования, объектов историко-культурного наследия регулируются федеральным законом №73-ФЗ от 25.06.2002 г. «Об объектах культурного наследия (памятниках истории и культуры) народов Российской Федерации». В соответствии со статьей 37 Федерального закона от 25 июня 2002 г. № 73-ФЗ «Об объектах культурного наследия (памятниках истории и культуры) народов Российской Федерации» в случае обнаружения в процессе ведения строительного-монтажных работ объектов, обладающих признаками объекта культурного наследия, предприятие обязано сообщить об этом органу исполнительной власти субъекта Российской Федерации, уполномоченному в области охраны объектов культурного наследия и приостановить работы.

Согласно заключению Управления по государственной охране объектов культурного наследия Самарской области №43/1278 от 29.03.2019 на земельном участке, отводимом для проведения работ по объекту 8559П «Техническое перевооружение сборного нефтепровода АГЗУ-43 - УПСВ Белозерская (замена аварийных участков). Корректировка 4865П.» отсутствуют:

- Объекты включенные в реестр;
- Выявленные объекты культурного наследия;
- Объекты, обладающие признаками культурного наследия;
- Зоны охраны и защитные зоны объектов культурного наследия.

2.8. Информация о необходимости осуществления мероприятий по охране окружающей среды

Мероприятия по охране окружающей среды при обустройстве месторождений, являются важным элементом деятельности нефтегазодобывающего предприятия АО «Самаранефтегаз».

На предприятии разрабатываются программы, предусматривающие организационные и технико-технологические мероприятия, направленные на повышение надежности оборудования и трубопроводов, охрану атмосферного воздуха, недр, водных и земельных ресурсов.

Мероприятия по охране атмосферного воздуха

Принятые в проектной документации технические решения направлены на максимальное использование поступающего сырья, снижение технологических потерь, экономии топливно-энергетических ресурсов. С целью максимального сокращения выбросов загрязняющих веществ, которые неизбежны при эксплуатации нефтепромыслового оборудования, в проектной документации предусмотрены следующие мероприятия:

- выбор материального исполнения труб в соответствии с коррозионными свойствами перекачиваемой продукции;
- покрытие гидроизоляция усиленного типа сварных стыков и деталей трубопроводов;
- защита от атмосферной коррозии наружной поверхности надземных участков трубопровода и арматуры лакокрасочными материалами;
- использование минимально необходимого количества фланцевых соединений. Все трубопроводы выполнены на сварке, предусмотрен 100 % контроль сварных соединений неразрушающими методами контроля;
- контроль давления в трубопроводе;
- автоматическое закрытие задвижки при понижении давления нефти в нефтепроводе.



Мероприятия по охране и рациональному использованию земельных ресурсов и почвенного покрова

При эксплуатации проектируемых объектов меры по предотвращению загрязнения почв и грунтов связаны с соблюдением правил эксплуатации технологического оборудования и предупреждением возникновения аварийных ситуаций.

С целью защиты почв от загрязнения в период эксплуатации проектируемых объектов проектной документацией предусмотрены следующие мероприятия:

- внутренняя антикоррозионная защита технологического оборудования;
- трассировка сетей производственно-ливневой канализации;
- осуществление технологического процесса в герметичном оборудовании.

С целью защиты почв от загрязнения при проведении строительных работ предусмотрены следующие мероприятия:

- выполнение работ, передвижение транспортной и строительной техники, складирование материалов и отходов на специально организуемых площадках;
- снижение землеемкости за счет более компактного размещения строительной техники;
- соблюдение чистоты на стройплощадке, раздельное хранение отходов производства и потребления;
- вывоз отходов по мере заполнения контейнеров;
- осуществление своевременной уборки мусора, производственных и бытовых отходов;
- благоустройство территории после завершения строительства;
- проведение технологического и биологического этапов рекультивации нарушенных земель.

Мероприятия по рациональному использованию и охране вод и водных биоресурсов на пересекаемых линейным объектом реках и иных водных объектах

Мероприятия по охране и рациональному использованию водных ресурсов включают в себя комплекс мероприятий, направленных на сохранение качественного состояния подземных и поверхностных вод для использования в народном хозяйстве.

Согласно Водному кодексу, в границах водоохранных зон допускается проектирование, размещение, строительство, реконструкция, ввод в эксплуатацию, эксплуатация хозяйственных и иных объектов при условии оборудования таких объектов сооружениями, обеспечивающими охрану объектов от загрязнения, засорения и истощения вод.

В границах водоохранных зон запрещается:

- использование сточных вод для удобрения почв;
- размещение кладбищ, скотомогильников, мест захоронения отходов производства и потребления, радиоактивных, химических, взрывчатых, токсичных, отравляющих и ядовитых веществ;
- осуществление авиационных мер по борьбе с вредителями и болезнями растений;
- движение и стоянка транспортных средств (кроме специальных транспортных средств), за исключением их движения по дорогам и стоянки на дорогах и в специально оборудованных местах, имеющих твердое покрытие.

В прибрежных защитных полосах, наряду с установленными выше ограничениями, запрещается:

- распашка земель;
- размещение отвалов размываемых грунтов;
- выпас сельскохозяйственных животных и организация для них летних лагерей, ванн.

С целью охраны вод и водных ресурсов в период строительства проектом предусмотрены следующие мероприятия:

- площадки стоянки, заправки спецтехники и автотранспорта, площадки складирования мусора и отходов, площадка бытовых помещений расположены вне водоохранных зон водных объектов;
- в пределах прибрежных защитных зон рек и водоемов запрещается устраивать отвалы грунта;
- хозяйственно бытовые сточные воды собираются в накопительные емкости и вывозятся по договору, заключенному подрядной организацией на очистные сооружения;
- после окончания строительства предусмотрена разборка всех временных сооружений, очистка стройплощадки, рекультивация нарушенных земель.

**Рыбоохранные мероприятия**

В соответствии с Федеральным законом РФ от 10.01.2002 № 7-ФЗ «Об охране



окружающей среды» при строительстве объектов и проведении гидромеханизированных работ на акватории, в пойме и прибрежной полосе рыбохозяйственных водоемов, на этапе планирования должны предусматриваться мероприятия, максимально предотвращающие неблагоприятное воздействие на водную экосистему. Они должны обеспечить сохранение нормальных условий обитания и воспроизводства ценных гидробионтов, включая рыб и их кормовую базу.

В проектной документации предусматривается использовать воду на производственно-строительные нужды из постоянного водозабора реки Большой Кинель (23 км), имеющей рыбопромысловое значение.

Расчетное водопотребление АО «Самаранефтегаз» из поверхностного водного объекта (р. Большой Кинель 23 км) – 276 тыс. м<sup>3</sup>/год.

Забор воды осуществляется водозабором руслового типа, совмещенным с насосной, проектной производительностью 180 м<sup>3</sup>/час.

Учет расхода забираемой воды ведется по показаниям водоизмерительного прибора Норд-200. Для предотвращения попадания рыб оголовки всасывающих водоводов водозабора оснащены рыбозащитным устройством касетного типа с фильтрующим камнем. Площадь сетки рыбозащитного устройства 1,8 м<sup>2</sup>, размер ячеек 2,8x1,8 мм. В целях обеспечения рыбозащиты конструкцией оголовков предусматривается обеспечение малых скоростей приема воды в водоприемных решетках (не более 0,18 м/с).

Мероприятия по рациональному использованию общераспространенных полезных ископаемых, используемых в строительстве

В процессе строительства проектируемых сооружений для устройства подстилающих оснований используется песок. Проектной документацией определены оптимально минимальные объемы песка.

Разработка новых карьеров песка проектной документацией не предусматривается.

Мероприятия по охране окружающей среды при обращении с отходами производства и потребления

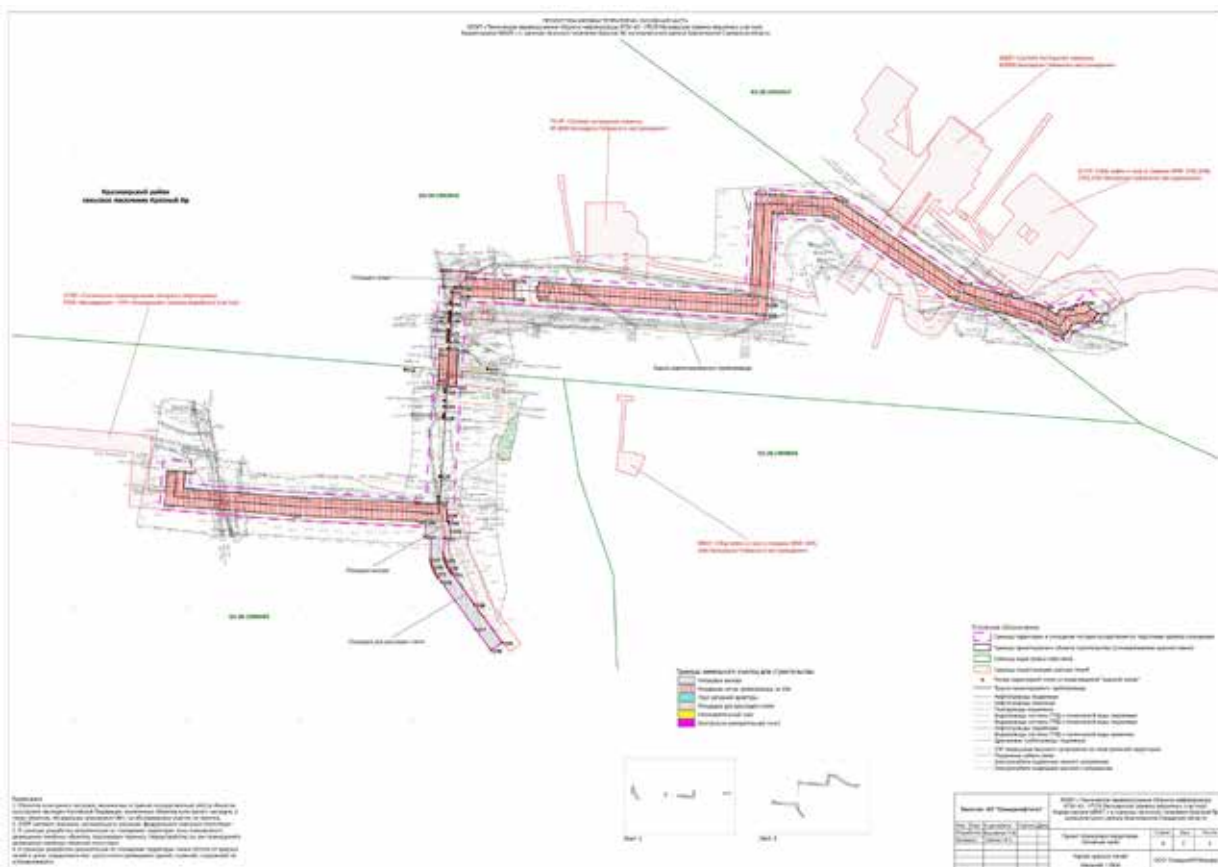
Обращение с отходами проводится в соответствии с требованиями Федерального Закона от 24 июня 1998 года № 89-ФЗ «Об отходах производства и потребления», действующих экологических, санитарных правил и норм по обращению с отходами.

Порядок обращения с отходами в периоды строительства и эксплуатации проектируемых объектов подробно описан в п. 2.7. Предусмотренные решения обеспечат безопасность обращения с отходами на производственных площадках, а также позволят предотвратить поступление загрязняющих веществ с мест накопления отходов в природную среду.

Для снижения негативного воздействия на окружающую среду при обращении с отходами в период строительства необходимо проведение комплекса организационно-технических мероприятий:

- очистка строительных площадок и территории, прилегающей к ним от отходов и строительного мусора;
- организация мест накопления отходов в соответствии с требованиями природоохранного законодательства и требованиями, установленными АО «Самаранефтегаз»;
- накопление отходов на специально устроенных площадках отдельно по видам и классам опасности с учетом агрегатного состояния, консистенции и дальнейшего их направления;
- маркировка контейнеров для накопления отходов («ТКО», «Ветошь» и др.);
- своевременный вывоз образующихся и накопленных отходов к местам их размещения, обезвреживания, переработки и др.;
- своевременное заключение договоров на транспортирование и передачу отходов сторонним организациям, имеющих лицензии на соответствующий вид обращения с отходами, и полигонами отходов, внесенными в ГРОО;
- своевременное обучение рабочего персонала в соответствии с документацией по специально разработанным программам, назначение лиц, ответственных за производственный контроль в области обращения с отходами, разработка соответствующих должностных инструкций;
- регулярное проведение инструктажа с лицами, ответственными за производственный контроль в области обращения с отходами, по соблюдению требований природоохранного законодательства РФ в области обращения с отходами, технике безопасности при обращении с опасными отходами;
- отслеживание изменений природоохранного законодательства, в том числе в части обращения с отходами;
- организация взаимодействия с органами охраны окружающей природной среды и санитарно-эпидемиологического надзора по всем вопросам обращения с отходами;
- соблюдение технических условий эксплуатации оборудования и механизмов, проведение профилактических работ, позволяющих устранить предпосылки сверхнормативного накопления производственных отходов;
- организация надлежащего учета отходов и обеспечение своевременных платежей за размещение отходов.

Для снижения негативного воздействия на окружающую среду при обращении с отходами, образующимися на месторождении, необходимо проведение комплекса организационно-технических мероприятий:



- своевременная корректировка нормативно-разрешительной документации по обращению с отходами (ПНООЛР, лимиты на размещение);
- соблюдение требования природоохранного законодательства РФ и регламентов АО «Самаранефтегаз» в части обращения с отходами;
- своевременное заключение или продление договоров на передачу и транспортирование отходов с мест накопления отходов;
- соблюдение экологического принципа о приоритетности переработки отходов над размещением;
- своевременное обучение вновь поступившего в штат персонала правилам безопасности, охраны труда и обращения с отходами;
- соблюдение технических условий эксплуатации оборудования и механизмов, проведение профилактических работ, позволяющих устранить предпосылки сверхнормативного накопления производственных отходов;
- своевременное подача форм статотчетности в части образования отходов, внесение платежей за негативное воздействие на окружающую среду при обращении с отходами.

Мероприятия по охране недр

Воздействие на геологическую среду при строительстве проектируемого объекта обусловлено следующими факторами:

- фильтрацией загрязняющих веществ с поверхности при загрязнении грунтов почвенного покрова;
- интенсификацией экзогенных процессов при строительстве проектируемых сооружений.

Важнейшими задачами охраны геологической среды являются своевременное обнаружение и ликвидация утечек нефтепродуктов из трубопроводов, обнаружение загрязнений в поверхностных и подземных водах.

Индикаторами загрязнения служат антропогенные органические и неорганические соединения, повышенное содержание хлоридов, сульфатов, изменение окисляемости, наличие нефтепродуктов.

Воздействие процессов строительства проектируемого объекта на геологическую среду связано с воздействием поверхностных загрязняющих веществ на различные гидрогеологические горизонты.

С целью своевременного обнаружения и принятия мер по локализации очагов загрязнения рекомендуется вести мониторинг подземных и поверхностных вод.

Эксплуатация проектируемых сооружений не оказывает негативного влияния на качество подземных вод. Учитывая интенсивную антропогенную нагрузку

на территорию, рекомендуется использовать существующую наблюдательную сеть для экологического контроля за состоянием подземных вод с учетом всех источников возможного загрязнения объектов нефтяной структуры.

Наряду с производством режимных наблюдений рекомендуется выполнять ряд мероприятий, направленных на предупреждение или сведение возможности загрязнения подземных и поверхностных вод до минимума. При этом предусматривается:

- получение регулярной и достаточной информации о состоянии оборудования и инженерных коммуникаций;
- своевременное реагирование на все отклонения технического состояния оборудования от нормального;
- размещение технологических сооружений на площадках с твердым покрытием;
- сбор производственно-дождевых стоков в подземную емкость.

Осуществление перечисленных природоохранных мероприятий по защите недр позволит обеспечить экологическую устойчивость геологической среды при обустройстве и эксплуатации данного объекта.

На недропользователей возлагается обязанность приводить участки земли и другие природные объекты, нарушенные при пользовании недрами, в состояние, пригодное для их дальнейшего использования.

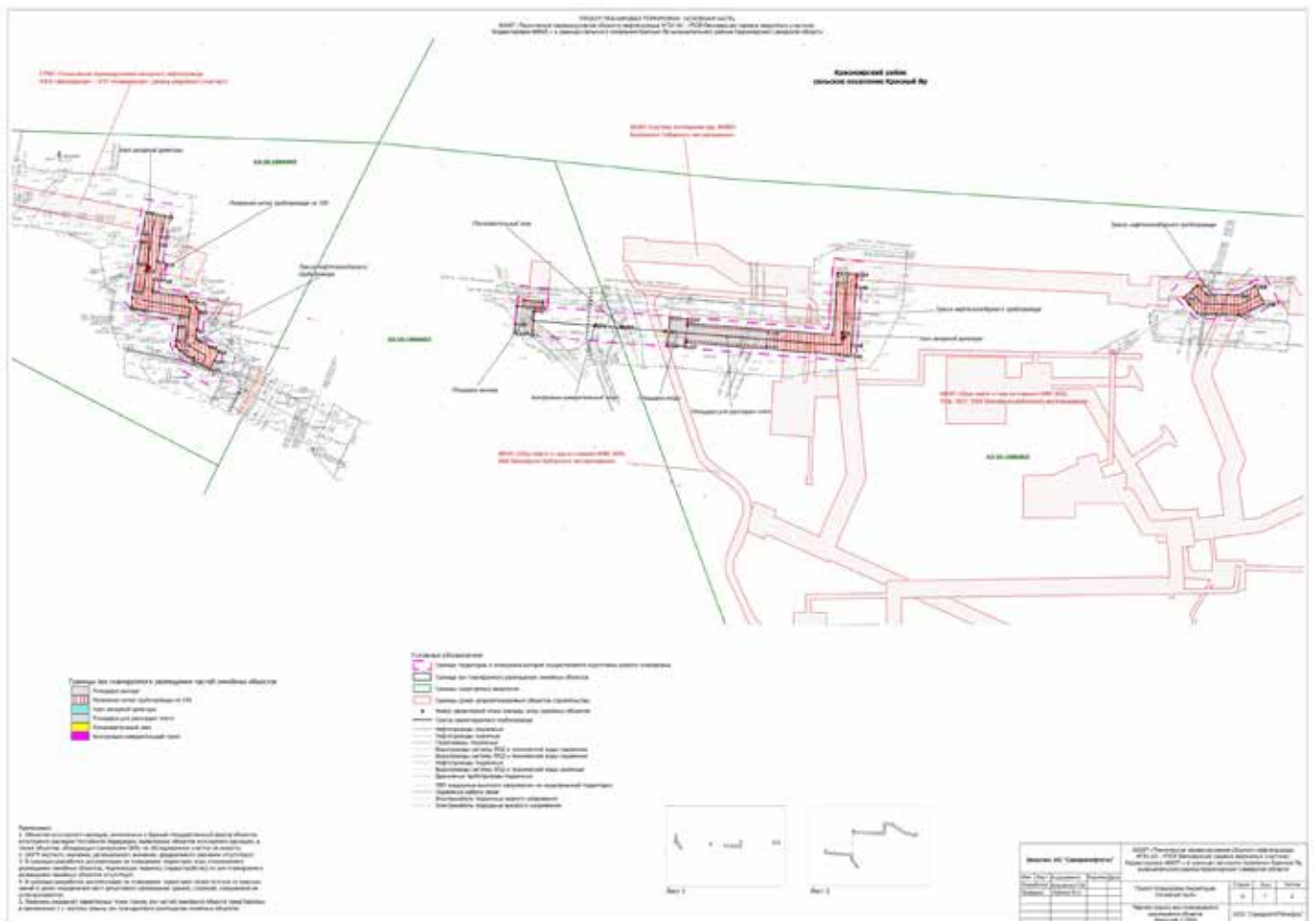
Мероприятия по охране объектов растительного и животного мира и среды их обитания

Для обеспечения рационального использования и охраны почвенно-растительного слоя проектной документацией предусмотрено:

- последовательная рекультивация нарушенных земель по мере выполнения работ;
- защита почвы во время строительства от ветровой и водной эрозии путем трамбовки и планировки грунта при засыпке траншей;
- жесткий контроль за регламентом работ и недопущение аварийных ситуаций, быстрое устранение и ликвидация последствий (в случае невозможности предотвращения);
- на участках работ вблизи водных объектов для предотвращения попадания в них углеводородного сырья (при возможных аварийных ситуациях) рекомендуется сооружение задерживающих валов из минерального грунта.

При проведении строительных работ запрещается:

- разведение костров в лесных насаждениях, лесосеках с оставлен-



ними порубочными остатками, в местах с подсохшей травой, а также под кронами деревьев;

- заправка горючим топливных баков двигателей внутреннего сгорания при работе двигателя, использование машин с неисправной системой питания двигателя, а также курение или пользование открытым огнем вблизи машин, заправляемых горючим;
- бросать горящие спички, окурки и горячую золу из курительных трубок;
- оставлять промасленный или пропитанный бензином, керосином или иными горючими веществами обтирочный материал в не предусмотренных специально для этого местах;
- выжигание травы на лесных полянах, прогалинах, лугах и стерни на полях, непосредственно примыкающих к лесам, к защитным и озеленительным лесонасаждениям.

Для охраны объектов животного мира проектом предусмотрены следующие мероприятия:

- ограничение работ по строительству трубопроводов в периоды массовой миграции и в местах размножения животных;
- ограждение производственных площадок металлическими ограждениями с целью исключения попадания животных на территорию;
- применение подземной прокладки трубопроводов, использование герметичной системы сбора, хранения и транспортировки добываемого сырья;
- оборудование линий электропередач птицезащитными устройствами в виде защитных кожухов из полимерных материалов с целью предотвращения риска гибели птиц от поражения электрическим током;
- сбор хозяйственных и производственных сточных вод в герметичные емкости с последующей транспортировкой на утилизацию;

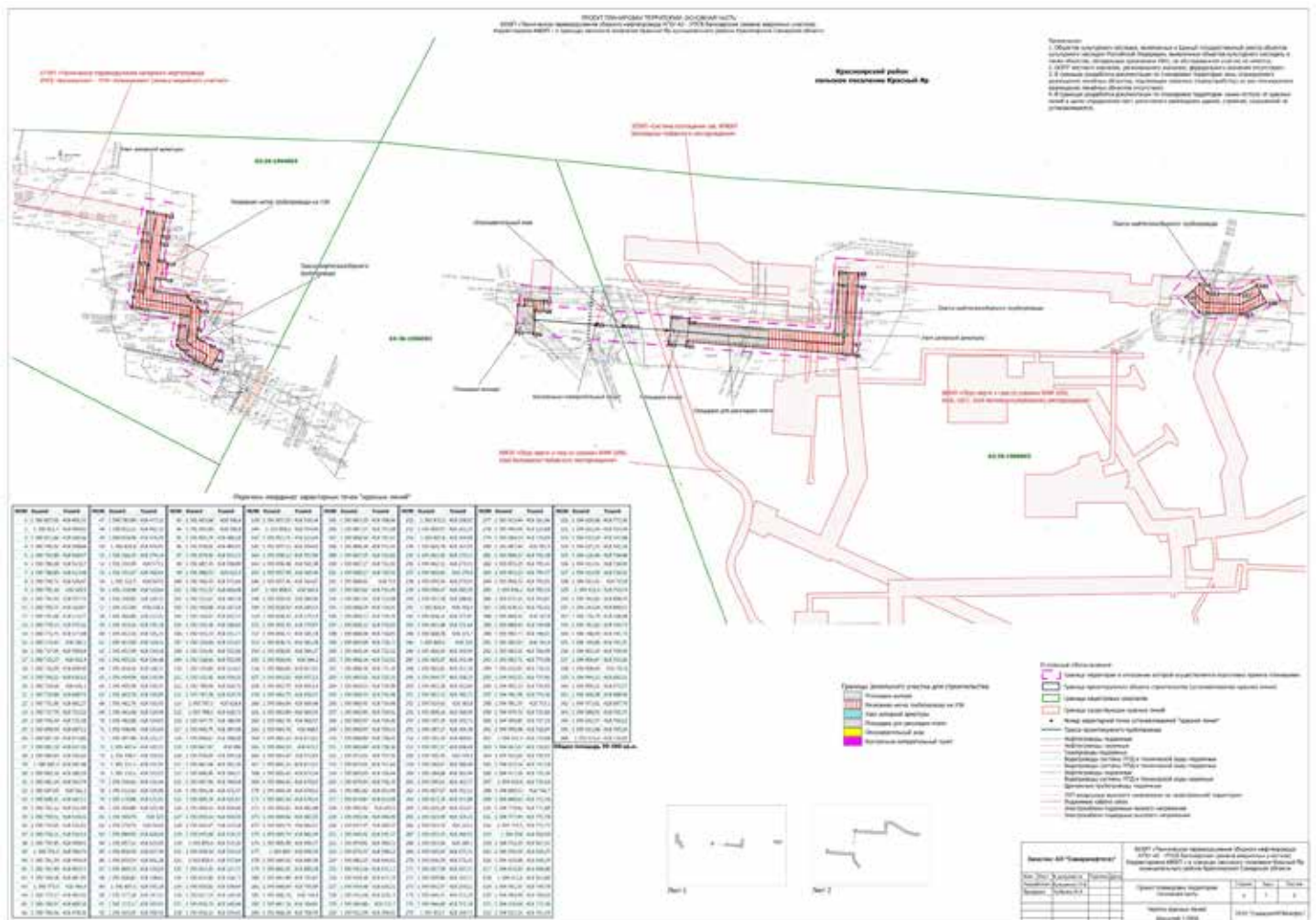
- сбор производственных и бытовых отходов в специальных местах на бетонированных площадках с последующим вывозом на обезвреживание или захоронение на полигоне;
- хранение и применения химических реагентов, горюче-смазочных и других опасных для объектов животного мира и среды их обитания материалов с соблюдением мер, гарантирующих предотвращение заболеваний и гибели объектов животного мира, ухудшения среды их обитания;
- обеспечение контроля за сохранностью звукоизоляции двигателей строительной и транспортной техники, своевременная регулировка механизмов, устранение люфтов и других неисправностей для снижения уровня шума работающих машин;
- по окончании строительных работ уборка строительных конструкций, оборудования, засыпка траншей.

Сведения о местах хранения отвалов растительного грунта

Места хранения отвалов растительного грунта предусматриваются в пределах площадок временного отвода земель.

- 2.9. Информация о необходимости осуществления мероприятий по защите территории от чрезвычайных ситуаций природного и техногенного характера, в том числе по обеспечению пожарной безопасности и гражданской обороне

В связи с тем, что проектируемый объект не относится к объектам, указанным в п. 6.2.3 абзац 6 ГОСТ Р 55201-2012 Безопасность в чрезвычайных ситуациях. Порядок разработки перечня мероприятий по гражданской обороне, мероприятий по предупреждению чрезвычайных ситуаций природного и техногенного характера при проектировании объектов капитального строительства» анализ риска чрезвычайных ситуаций для проектируемого объекта не проводился



Одобрено  
решением Собрания представителей муниципалитета  
Красноярский Самарский  
области  
от 25 мая 2022 года № 29-СП

Одобрено  
решением Собрания представителей сельского поселения  
Красный Яр  
муниципального района Красноярский Самарский  
области  
от 12 мая 2022 года № 23

### Соглашение № 36

о передаче Администрации муниципального района Красноярский Самарский области осуществления полномочий Администрации сельского поселения Красный Яр муниципального района Красноярский Самарский области по осуществлению дорожной деятельности

в отношении автомобильных дорог местного значения в границах населенных пунктов поселения и обеспечение безопасности дорожного движения на них, включая создание и обеспечение функционирования парковок (парковочных мест), в части ремонта автомобильных дорог

с. Красный Яр

«31»мая 2022 г.

Администрация сельского поселения Красный Яр муниципального района Красноярский Самарский области, в лице Главы сельского поселения Красный Яр муниципального района Красноярский Самарский области Бушова Алексея Геннадьевича, действующего на основании Устава сельского поселения Красный Яр муниципального района Красноярский Самарский области, и Администрация муниципального района Красноярский Самарский области, в лице Главы муниципального района Красноярский Самарский области Белоусова Михаила Владимировича, действующего на основании Устава муниципального района Красноярский Самарский области, именуемая в дальнейшем **Администрация района**, с другой стороны, именуемые в дальнейшем **Стороны**, заключили настоящее соглашение о нижеследующем:

#### 1. Предмет Соглашения

Настоящее Соглашение регулирует отношения, возникающие между Сторонами, в части передачи отдельных полномочий по решению вопросов местного значения сельского поселения Красный Яр муниципального района Красноярский Самарский области (далее - сельское поселение Красный Яр) в соответствии с пунктом 5 части 1 статьи 14 и частью 4 статьи 15 Федерального закона от 06.10.2003 № 131-ФЗ «Об общих принципах организации местного самоуправления в Российской Федерации» и закрепляет передачу Администрации района осуществления полномочий Администрации поселения по осуществлению дорожной деятельности в отношении автомобильных дорог местного значения в границах населенных пунктов поселения и обеспечение безопасности дорожного движения на них, включая создание и обеспечение функционирования парковок (парковочных мест), в части ремонта автомобильных дорог, а именно:

- ремонт дороги улицы Промысловой от дома № 87 до дома № 137 и проезда на ул. Комсомольская (от дома № 109 по улице Промысловой до дома № 126 по улице Комсомольской) в с. Красный Яр;

- ремонт дороги от улицы Придорожной до дома № 7 по улице Луговой с. Красный Яр;

- устройство парковки перед зданием детского сада «Яркий» со стороны улицы Придорожной и устройство тротуара вдоль улицы Придорожной к детскому саду «Яркий».

#### 2. Права и обязанности сторон

2.1. Администрация поселения имеет право:

1) запрашивать и получать необходимые сведения от Администрации района о ходе исполнения переданных ей полномочий;

2) направлять своего представителя для участия в работе создаваемых для осуществления переданных полномочий комиссий, рабочих группах и иных совещательных органов;

3) осуществлять текущий контроль за исполнением переданных полномочий, эффективностью и целевым использованием бюджетных средств;

4) при ненадлежащем исполнении переданных полномочий направлять письменные уведомления Администрации района об устранении допущенных нарушений.

2.2. Администрация поселения обязана:

1) перечислять Администрации района финансовые средства в виде иных межбюджетных трансфертов (далее - межбюджетные трансферты), предназначенных для исполнения переданных по настоящему Соглашению полномочий;

2) передать Администрации района документы и предоставлять имеющуюся информацию, необходимую для осуществления переданных полномочий;

3) в период действия настоящего Соглашения не осуществлять полномочия, переданные Администрации района;

4) принять в собственность сельского поселения Красный Яр имущество, созданное (приобретенное) в рамках выполнения переданных полномочий.

2.3. Администрация района имеет право:

1) получать от сельского поселения Красный Яр сведения и документы, необходимые для исполнения принятых полномочий;

2) осуществлять взаимодействие с заинтересованными органами государственной власти, в том числе заключать соглашения о взаимодействии по вопросам реализации переданных полномочий;

3) организовывать проведение официальных районных мероприятий (совещаний, семинаров) по вопросам осуществления переданных полномочий;

4) в случае неисполнения Администрацией поселения предусмотренных настоящим Соглашением обязательств по финансированию осуществления

Администрацией района переданных ей полномочий (неперечисление, неполное перечисление, несвоевременное перечисление финансовых средств), Администрации района вправе приостанавливать на срок до 1 месяца, а по окончании указанного срока прекратить исполнение переданных по настоящему Соглашению полномочий и применить к Администрации поселения ответственность в соответствии с действующим законодательством;

5) использовать собственные материальные ресурсы и финансовые средства для исполнения принятых полномочий.

2.4. Администрация района обязана:

1) осуществлять в соответствии с действующим законодательством переданные ей Администрацией поселения полномочия в пределах, выделенных на эти цели финансовых средств;

2) направлять поступившие финансовые средства в полном объеме на осуществление переданных полномочий, обеспечивая их целевое использование;

3) предоставить Администрации поселения необходимую информацию, связанную с осуществлением переданных полномочий, а также об использовании выделенных на эти цели финансовых средств;

4) передать в собственность сельского поселения Красный Яр имущество, созданное (приобретенное) в рамках выполнения переданных полномочий;

5) обеспечить проведение процедуры определения поставщика (подрядчика, исполнителя) и заключение по результатам закупки муниципального контракта для выполнения работ в рамках переданных полномочий.

#### 3. Порядок предоставления финансовых средств

3.1. Выполнение части полномочий осуществляется за счет межбюджетных трансфертов, передаваемых из бюджета сельского поселения Красный Яр муниципального района Красноярский Самарский области в бюджет муниципального района Красноярский Самарский области.

3.2. Объем межбюджетных трансфертов, передаваемых на выполнение полномочий, предусмотренных настоящим Соглашением, из бюджета сельского поселения Красный Яр муниципального района Красноярский Самарский области в бюджет муниципального района Красноярский Самарский области составляет 10 000 (десять тысяч) рублей 00 копеек.

3.3. При изменении объема переданных полномочий в течение финансового года общий объем межбюджетных трансфертов, предоставляемых из бюджета сельского поселения Красный Яр муниципального района Красноярский Самарский области в бюджет муниципального района Красноярский Самарский области, подлежит уточнению путем заключения дополнительного соглашения.

3.4. Межбюджетные трансферты, полученные бюджетом муниципального района Красноярский и не использованные в текущем финансовом году, подлежат возврату в бюджет сельского поселения Красный Яр муниципального района Красноярский Самарский области.

#### 4. Сроки исполнения обязательств

4.1. Настоящее Соглашение, подписанное сторонами, вступает в силу после его официального опубликования в газетах «Планета Красный Яр» и «Красноярский вестник» и действует до 31 декабря 2022 года.

4.2. Действие настоящего соглашения может быть прекращено досрочно:

1) по соглашению сторон;

2) в одностороннем порядке в случае изменения действующего законодательства Российской Федерации и (или) законодательства Самарской области, в связи с чем исполнение настоящего Соглашения становится невозможным.

4.3. Уведомление о расторжении настоящего соглашения в одностороннем порядке направляется другой стороне в письменном виде. Соглашение считается расторгнутым по истечении 10 дней со дня направления указанного уведомления.

4.4. Стороны освобождаются от ответственности за частичное или полное неисполнение обязательств по настоящему Соглашению, если это неисполнение явилось следствием обстоятельств непреодолимой силы. В этом случае Сторона, ссылающаяся на наступление таких обстоятельств, обязана не позднее чем через 10 календарных дней с момента наступления таких обстоятельств уведомить другую Сторону в письменной форме о наступлении таких обстоятельств и провести консультации о дальнейших действиях относительно продолжения исполнения настоящего Соглашения, его расторжения либо изменения его условий.

#### 5. Ответственность сторон и финансовые санкции

5.1. За неисполнение и (или) ненадлежащее исполнение одной из сторон своих обязательств по настоящему Соглашению виновная сторона выплачивает другой стороне штраф в размере 0,01% от общего объема переданных межбюджетных трансфертов.

5.2. Уплата штрафа не освобождает стороны от дальнейшего исполнения обязательств по настоящему Соглашению.

5.3. В случае неисполнения Администрацией поселения вытекающих из настоящего Соглашения обязательств по финансированию переданных полномочий, Администрация района вправе требовать расторжения данного Соглашения.

5.4. Администрация района несет ответственность за осуществление переданных ей полномочий в той мере, в какой эти полномочия обеспечены финансовыми средствами.

5.5. Администрация района несет ответственность по целевому использованию межбюджетных трансфертов в соответствии с законодательством Российской Федерации.

5.6. В случае нецелевого использования Администрацией района межбюд-

жетных трансфертов на цели, не предусмотренные Соглашением, финансовые средства подлежат возврату в бюджет сельского поселения Красный Яр. 5.7. Установление факта ненадлежащего осуществления Администрацией района переданных ей полномочий является основанием для расторжения данного Соглашения.

5.8. Расторжение Соглашения влечет за собой возврат перечисленных межбюджетных трансфертов за вычетом фактических расходов, подтвержденных документально, в трехмесячный срок с момента подписания Соглашения о расторжении либо письменного уведомления о расторжении Соглашения.

5.9. Несвоевременный возврат перечисленных межбюджетных трансфертов влечет за собой уплату пеней в размере одной трехсотой действующей ставки рефинансирования Центрального банка Российской Федерации за каждый день просрочки.

**6. Заключительные положения**

6.1. Изменения в настоящее Соглашение вносятся по взаимному согласию Сторон с оформлением дополнительных соглашений, являющихся с момента подписания неотъемлемой частью настоящего Соглашения.

Одобрение проектов дополнительных соглашений представительными органами местного самоуправления поселения и района не требуется если в них не содержатся вопросы передачи осуществления части полномочий по решению вопросов местного значения поселения.

Стороны вправе установить, что условия заключенного ими дополнительного соглашения применяются к их отношениям, возникшим до заключения дополнительного соглашения, если иное не установлено законом или не вытекает из существа соответствующих отношений.

6.2. Настоящее Соглашение составлено в двух экземплярах, имеющих равную юридическую силу, по одному для каждой из Сторон.

6.3. Споры, связанные с исполнением настоящего Соглашения, разрешаются путём переговоров или в судебном порядке

**7. Реквизиты и подписи сторон:**

Администрация сельского поселения Красный Яр муниципального района Красноярский Самарской области  
 Юридический адрес: 446381, Самарская область, Красноярский район, с. Красный Яр, улица Комсомольская, 90  
 Банковские реквизиты: УФК по Самарской области (Сельское поселение Красный Яр, Сельское поселение Красный Яр)  
 л/с 04423006480  
 ИНН 6376061622 / КПП 637601001  
 Единый казначейский счет 40102810545370000036  
 Сч. № 0323164336628416420  
 Отделение Самара Банка России /УФК по Самарской области г. Самара БИК 013601205 ОКТМО 36628416 ОКПО 79164259  
 Идл администрации – 364  
 Глава сельского поселения Красный Яр муниципального района Красноярский Самарской области  
 А.Г. Бушов

Администрация муниципального района Красноярский Самарской области  
 Юридический адрес: 446370, Самарская область, Красноярский район, село Красный Яр, пер. Коммунистический, д. 4  
 Банковские реквизиты: УФК по Самарской области (Финансовое управление администрации муниципального района Красноярский Самарской области)  
 ЛС 04423006320 ИНН 6376000877 / КПП 637601001  
 Единый казначейский счет 40102810545370000036  
 № сч. 0310064300000014200  
 Отделение Самара Банка России //УФК по Самарской области г. Самара БИК 013601205 ОКТМО 36628000 ОКПО 02287572  
 Код администрации – 925  
 Глава муниципального района Красноярский Самарской области  
 М.В. Белоусов

=====

АДМИНИСТРАЦИЯ  
 СЕЛЬСКОГО ПОСЕЛЕНИЯ КРАСНЫЙ ЯР  
 МУНИЦИПАЛЬНОГО РАЙОНА КРАСНОЯРСКИЙ  
 САМАРСКОЙ ОБЛАСТИ

ПОСТАНОВЛЕНИЕ

от «15» июня 2022 года № 173

**Об ограничении движения транспортных средств по улице Комсомольская, улице Советская с. Красный Яр**

В связи с проведением 25 июня 2022 года с 18 ч. 00 мин. на центральной площади села Красный Яр мероприятия, посвящённого празднованию 290 годовщины основания села Красный Яр, в целях соблюдения безопасности дорожного движения, Администрация сельского поселения Красный Яр муниципального района Красноярский Самарской области ПОСТАНОВЛЯЕТ:

1. На период подготовки и проведения мероприятия 25 июня 2022 года с 16 ч. 00 мин. до окончания мероприятия, перекрыть движение транспортных средств по ул. Кооперативная от д. 105 в сторону ул. Комсомольская и ул. Комсомольская от д. 100 до Центральной площади села Красный Яр, по ул. Советская, от д. 2 до д. 12 ул. Советской.
2. Опубликовать настоящее постановление в газете «Красноярские Новости», газете «Планета Красный Яр» и разместить в сети Интернет на официальном сайте администрации поселения: <http://kryarposelenie.ru>.
3. Настоящее постановление вступает в силу с момента официального опубликования.

А.Г.Бушов  
 Глава сельского поселения Красный Яр  
 муниципального района  
 Красноярский Самарской области

Старший дознаватель ОНД и ПР по г.о. Кинель,  
 м.р. Кинельский и Красноярский УНД и ПР  
 Главного управления МЧС России  
 капитан вн. службы Батерякова Р.Р.

**О внесении изменений в Кодекс Российской Федерации об административных правонарушениях**

**Внимание!!!** С 08 июня 2022 вступили в силу изменения в Кодекс Российской Федерации об административных правонарушениях (далее – КоАП). Поправки касаются ответственности за нарушение правил пожарной безопасности.

Ответственность за нарушение требований пожарной безопасности закреплена в статье 20.4 КоАП. За правонарушения, предусмотренные ст. 20.4 КоАП, штрафы будут назначаться в следующих размерах:

- для граждан – от 5 тыс. руб. до 15 тыс. руб. (сейчас от 2 тыс. руб. до 3 тыс. руб.);
- для должностных лиц – от 20 тыс. руб. до 30 тыс. руб. (сейчас от 6 тыс. руб. до 15 тыс. руб.);
- для ИП – от 40 тыс. руб. до 60 тыс. руб. (сейчас от 20 тыс. до 30 тыс. руб.);
- для юридических лиц – от 300 тыс. руб. до 400 тыс. руб. (сейчас от 150 тыс. руб. до 200 тыс. руб.).

Если нарушение выявлено в условиях особого противопожарного режима сумма штрафа увеличивается и составляет:

- для граждан – от 10 тыс. руб. до 20 тыс. руб. (сейчас от 2 тыс. руб. до 4 тыс. руб.);
- для должностных лиц – от 30 тыс. руб. до 60 тыс. руб. (сейчас от 15 тыс. руб. до 30 тыс. руб.);
- для ИП – от 60 тыс. руб. до 80 тыс. руб. (сейчас от 30 тыс. до 40 тыс. руб.);
- для юридических лиц – от 400 тыс. руб. до 800 тыс. руб. (сейчас от 200 тыс. руб. до 400 тыс. руб.).

Нарушение требований пожарной безопасности, повлекшее возникновение пожара и уничтожение или повреждение чужого имущества, либо причинение легкого или средней тяжести вреда здоровью человека, влечет наложение административного штрафа:

- для граждан – от 40 тыс. руб. до 50 тыс. руб. (сейчас от 4 тыс. руб. до 5 тыс. руб.);
- для должностных лиц – от 80 тыс. руб. до 100 тыс. руб. (сейчас от 40 тыс. руб. до 50 тыс. руб.);
- для ИП – от 90 тыс. руб. до 110 тыс. руб. или административное приостановление деятельности на срок до 30 суток;
- для юридических лиц – от 700 тыс. руб. до 800 тыс. руб. (сейчас от 350 тыс. руб. до 400 тыс. руб.) или административное приостановление деятельности на срок до 30 суток.

Изменения также коснулись статьи 8.32 КоАП РФ нарушение правил пожарной безопасности в лесах. За правонарушения, предусмотренные ст. 8.32 КоАП, штрафы будут назначаться в следующих размерах:

- для граждан – от 15 тыс. руб. до 30 тыс. руб. (сейчас от 1,5 тыс. руб. до 3 тыс. руб.);
- для должностных лиц – от 30 тыс. руб. до 50 тыс. руб. (сейчас от 10 тыс. руб. до 20 тыс. руб.);
- для юридических лиц – от 100 тыс. руб. до 400 тыс. руб. (сейчас от 50 тыс. руб. до 200 тыс. руб.).

Кроме того, выжигание хвороста, лесной подстилки, сухой травы и других лесных горючих материалов с нарушением требований правил пожарной безопасности на земельных участках, непосредственно примыкающих к лесам, защитным и лесным насаждениям и не отделенных противопожарной минерализованной полосой влечет наложение административного штрафа:

- для граждан – от 30 тыс. руб. до 40 тыс. руб. (сейчас от 3 тыс. руб. до 4 тыс. руб.);
- для должностных лиц – от 40 тыс. руб. до 60 тыс. руб. (сейчас от 15 тыс. руб. до 25 тыс. руб.);
- для юридических лиц – от 300 тыс. руб. до 500 тыс. руб. (сейчас от 150 тыс. руб. до 250 тыс. руб.).

Соблюдение требований пожарной безопасности – залог Вашей жизни и Вашего имущества.

В случае возникновения пожара немедленно звоните на Единый номер пожарных и спасателей 101, 112 (с мобильного телефона).

<p><b>Печатное средство массовой информации сельского поселения Красный Яр муниципального района Красноярский Самарской области - газета «Планета Красный Яр»</b></p>	<p><b>Учредитель и издатель:</b>                  Администрация сельского поселения Красный Яр муниципального района Красноярский Самарской области                  Верстка: ООО «Стандарт»</p>	<p><b>Главный редактор:</b> Прокофьева Н.А.  <b>Ответственный за выпуск:</b> Ведерников А.В.  <b>Адрес редакции:</b>                  446370, с. Красный Яр, ул. Комсомольская, д. 90, тел. 8(846 57) 2-11-52                  E-mail: adm-krasn-yar@yandex.ru</p>	<p><b>Тираж:</b> 100 экз.  <b>Объем издания:</b> 22 полосы  <b>Номер подписан в печать:</b> 15.06.2022 г.  <b>Бесплатно.</b>  <b>Размещен на сайте</b>  <a href="https://kryarposelenie.ru/">https://kryarposelenie.ru/</a> в разделе СМИ</p>
---	--	--	---